



Consorci de les Gavarres

Gavarres

PROGRAMA DE SEGUIMENT DE LES
POBLACIONS DE SENGLAR A CATALUNYA

TEMPORADA 2021-2022

Informe per a les colles participants



PROGRAMA DE SEGUIMENT DE LES POBLACIONS DE SENGLAR A CATALUNYA GAVARRES – TEMPORADA 2021-2022

Entitats promotores del Programa de seguiment de les poblacions de senglar a Catalunya:

- Consorci de les Gavarres
- Generalitat de Catalunya. Departament d'Acció Climàtica, Alimentació i Agenda Rural (DACC). Direcció General d'Ecosistemes Forestals i Gestió del Medi
- Diputació de Barcelona – Oficina Tècnica de Parcs Naturals

Coordinació del seguiment a les Gavarres:

Enric Bisbe, tècnic del Consorci de les Gavarres.

Anotació de dades de les batudes als Carnets de colla senglanaire:

Colles dels Astronautes (Cassà de la Selva), Celrà, Corçà, En Fita (el Cartutxo), el Rostei (Begur), els Companys (Llagostera), els Molins (Calonge), Flaçà-Foixà-La Pera, Fonteta, la Marqueta Sant Pol, Mont-ràs (el Faisà), Nova de Fitor, Palafrugell, Palol d'Onyar (Quart), Sant Llorenç (Llagostera), Sant Martí i Madremanya, Santa Cristina d'Aro (Panxo), Santa Cristina d'Aro (Can Llac), Senglaners de la Bisbal, Senglar de Torrent, Tall Gros i Vikingus (Cassà de la Selva). Les dades s'han facilitat a través de la Federació Catalana de Caça, representació territorial de Girona.

Autors de la memòria:

Joana Colomer, Carme Rosell, Ferran Navàs i Berta Pericas, amb la col·laboració d'Anna Colomer.

MINUARTIA

Setembre de 2022

ÍNDEX

1. EL PROGRAMA DE SEGUIMENT DE SENGLAR A CATALUNYA	1
2. COLLES PARTICIPANTS I ESFORÇ DE CAÇA A LES GAVARRES.....	3
3. NOMBRE DE CAPTURES I DENSITAT DE SENGLAR	5
4. CARACTERÍSTIQUES DELS SENGLARS CAÇATS.....	8
5. OBSERVACIONS DE CABIROLS I ALTRES UNGULATS A LES BATUDES.....	8
6. RESUM D'INDICADORS I RECOMANACIONS	11

1. EL PROGRAMA DE SEGUIMENT DE SENGLAR A CATALUNYA

El Programa de seguiment de les poblacions de senglar a Catalunya es va iniciar la temporada 1998-1999, fa **24 anys**, seguint el model implantat a la Zona Volcànica de la Garrotxa vuit anys abans. Actualment integra **22 observatoris** (Figura 1).

Les Gavarres s'incorporaren al Programa fa 17 anys, la temporada 2005-2006.

En cada observatori s'hi analitza l'evolució de les poblacions de senglar a partir de dades individualitzades de totes les batudes fetes durant el període hàbil de caça. El seguiment és possible gràcies a la col·laboració de colles de caçadors d'arreu del país, que faciliten les dades necessàries. En tots els espais s'aplica la mateixa metodologia. Així es disposa d'un registre comparable de l'evolució de les poblacions de senglar –i de la seva caça– i es poden definir les mesures de gestió més adequades a cada situació. La descripció de mètodes i els resultats globals del Programa es poden consultar a l'informe anual que es troba a la web del DACC i a la web de www.senglar.cat.

L'augment de les poblacions de senglar a Catalunya, com arreu d'Europa, justifica la necessitat de disposar d'un seguiment acurat i a llarg termini en llocs representatius de diferents paisatges del país. Actualment, **l'objectiu de gestió de senglar es centra en aconseguir controlar la seva expansió i els danys que comporta** a l'agricultura, accidents en carreteres i presència en zones urbanes, entre altres. En el context de la prevenció de la Pesta Porcina Africana, la Comissió Europea també ha recomanat aplicar mesures per controlar les poblacions de senglar a Europa.

La cooperació de caçadors, tècnics i administracions en el marc del Programa de seguiment de senglar és clau per poder definir i aplicar les millors pràctiques de gestió d'aquesta espècie.

Espais del Programa de seguiment de senglar

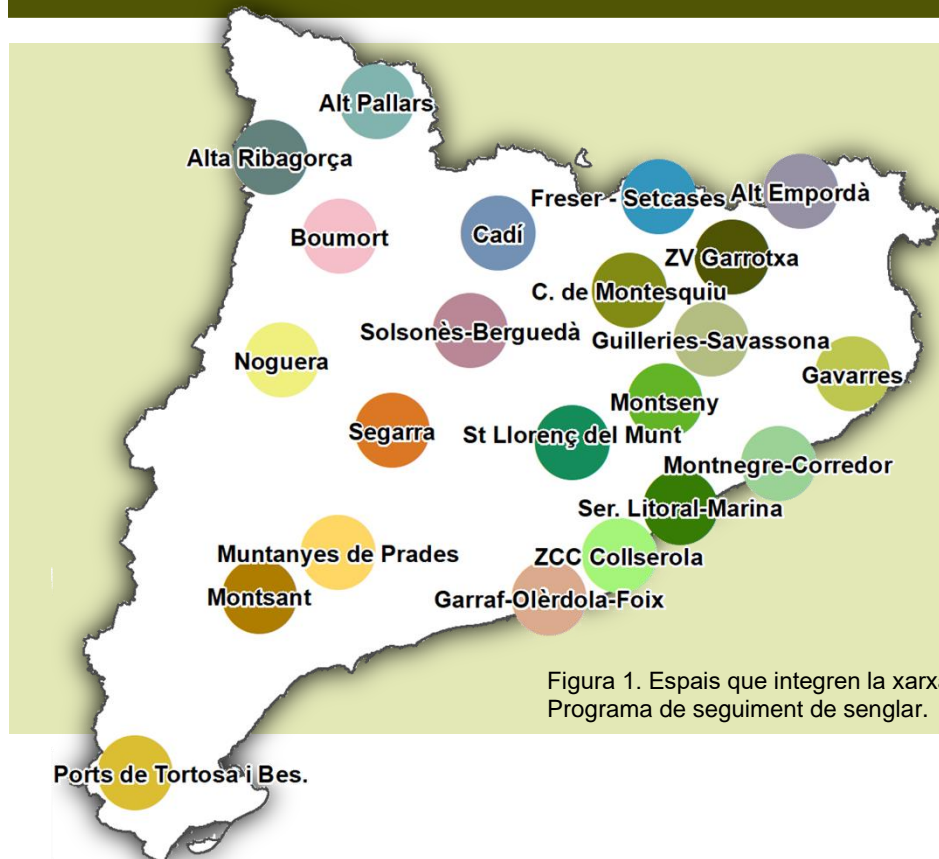
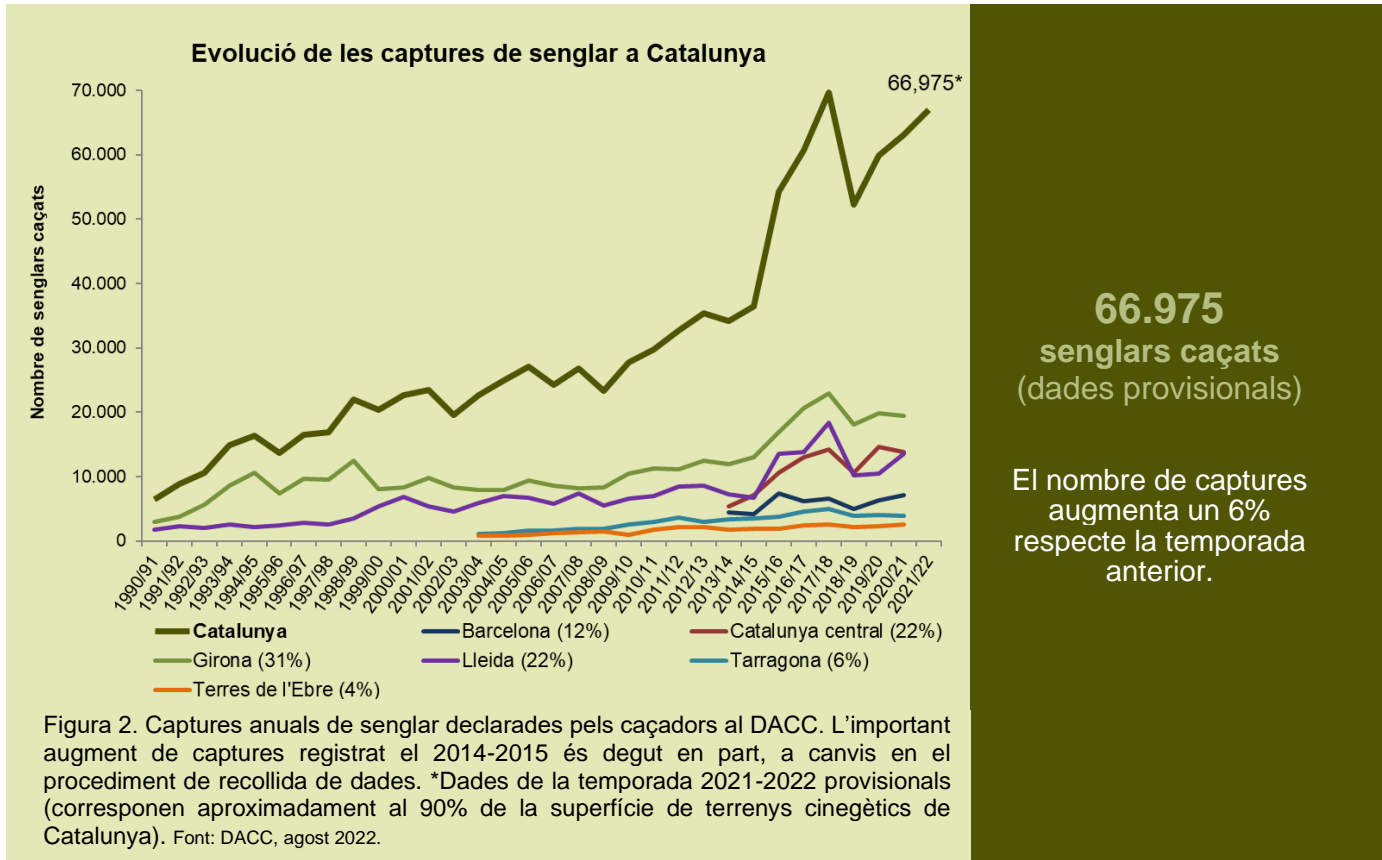


Figura 1. Espais que integren la xarxa d'observatoris del Programa de seguiment de senglar.

La Figura 2 mostra l'evolució en les captures de senglar a Catalunya segons la memòria anual d'activitats cinegètiques del DACC. En aquesta memòria s'inclouen les captures realitzades durant el període hàbil en Àrees Privades de Caça, Reserves Nacionals de Caça i Zones de Caça Controlada, així com les captures efectuades a l'estiu i notificades mitjançant el formulari web de comunicacions de caceres per danys a l'agricultura.

La temporada 2021-2022 el nombre de senglars caçats a Catalunya ha augmentat un 6% respecte la temporada anterior, tot i que encara falten dades del 10% de terrenys cinegètics (les dades per demarcacions no estan disponibles per a aquest període; al gràfic es faciliten les de la temporada anterior).



La col·laboració de les colles senglanaires en l'anotació de les dades és essencial per portar a terme el seguiment. La seva constància en la participació dona una gran fiabilitat als resultats obtinguts.

2. COLLES PARTICIPANTS I ESFORÇ DE CAÇA A LES GAVARRES

A la temporada 2021-2022 **han participat en el seguiment 22 colles de caçadors** omplint els quaderns de batudes (Taula 1), dues colles més que la temporada anterior.

Taula 1. Colles participants a les Gavarres durant la temporada 2021-2022.

Astronautes (Cassà)	Fonteta	Santa Cristina d'Aro (Panxo)
Celrà	la Marqueta Sant Pol	Sta. Cristina d'Aro (Can Llac)
Corcà	Mont-ràs (El Faisà)	Senglaners de la Bisbal
d'en Fita (el Cartutxo)	Nova de Fitor	Senglar de Torrent
el Rostei (Begur)	Palafrugell	Tall Gros
els Companys (Llagostera)	Palol d'Onyar (Quart)	Vikingus (Cassà)
els Molins (Calonge)	Sant Llorenç (Llagostera)	
Flacà-Foixà-la Pera	Sant Martí i Madremanya	

La Taula 2 mostra una síntesi de les dades referents a l'activitat cinegètica. L'evolució de les batudes per superfície i del nombre de caçadors participants en cada cacera a les Gavarres es mostren a les Figures 3 i 4. La Figura 5 mostra la distribució mensual de les batudes al llarg de la present temporada.

Amb l'objectiu d'estandarditzar el sistema de càlcul i que els indicadors de seguiment siguin comparables amb altres temporades i zones, s'analitzen només les batudes fetes durant el període hàbil.

Taula 2. Superfície cinegètica i esforç de caça a les Gavarres en la temporada 2021-2022.

Superfície de terrenys cinegètics	70.169 ha
Àrees cinegètiques	24 APC
Període hàbil de caça	5-set-2021 a 27-mar-2022 (ARP/905/2021, de 29 de març)
Total de batudes anotades	1.013
Batudes per superfície	1,4 batudes/km ²
Batudes per colla	46 batudes/colla
Mitjana de caçadors participants en cada batuda	20 (mín.2 - màx. 100)
Mitjana de gossos utilitzats en cada batuda	18 (mín.1 - màx. 120)

Evolució de les batudes per unitat de superfície

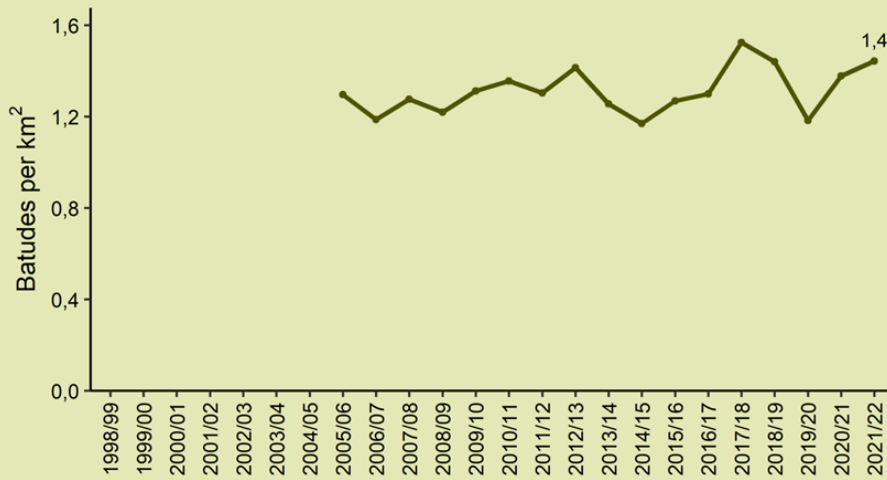


Figura 3. Evolució del nombre de batudes per km² a les Gavarres.

1,4
Batudes/km²

La pressió de caça s'incrementa lleugerament respecte les dues temporades anteriors, mantenint una molt lleugera tendència a l'alça.

Evolució de la participació en les batudes

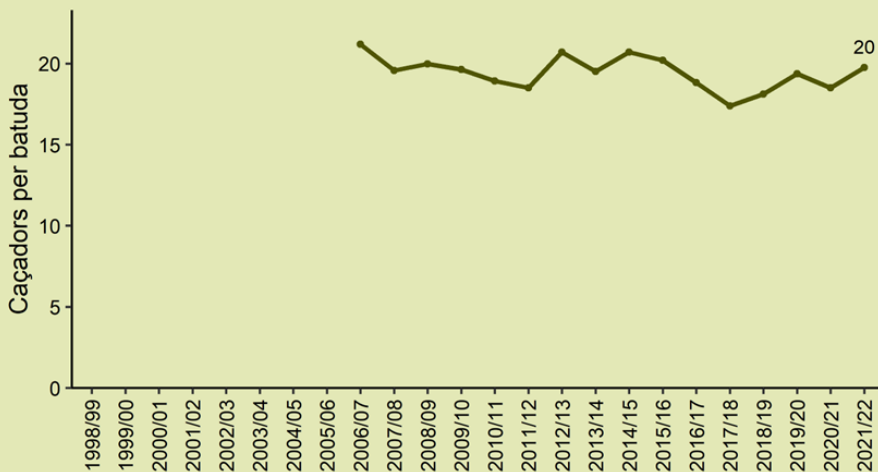


Figura 4. Evolució del nombre de caçadors per batuda a les Gavarres.

20
Caçadors/batuda

Valor similar al de temporades anteriors, tot i augmentar respecte la darrera temporada.

Distribució mensual del nombre de batudes

Temporada 2021-2022

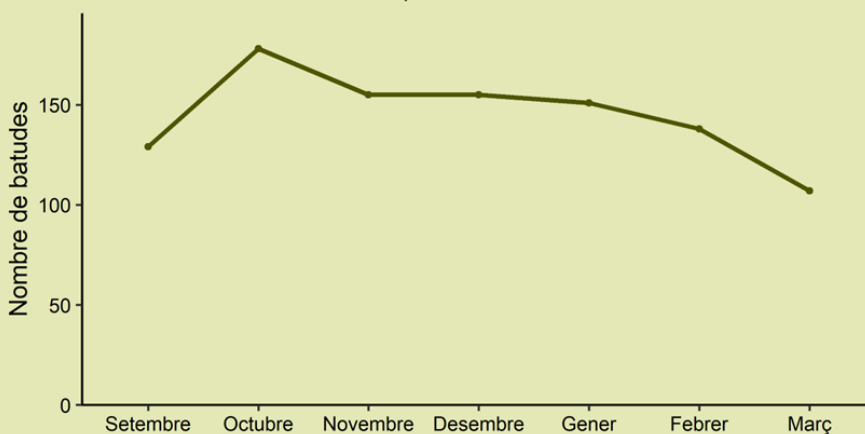


Figura 4. Batudes mensuals realitzades a les Gavarres la temporada 2021-2022.

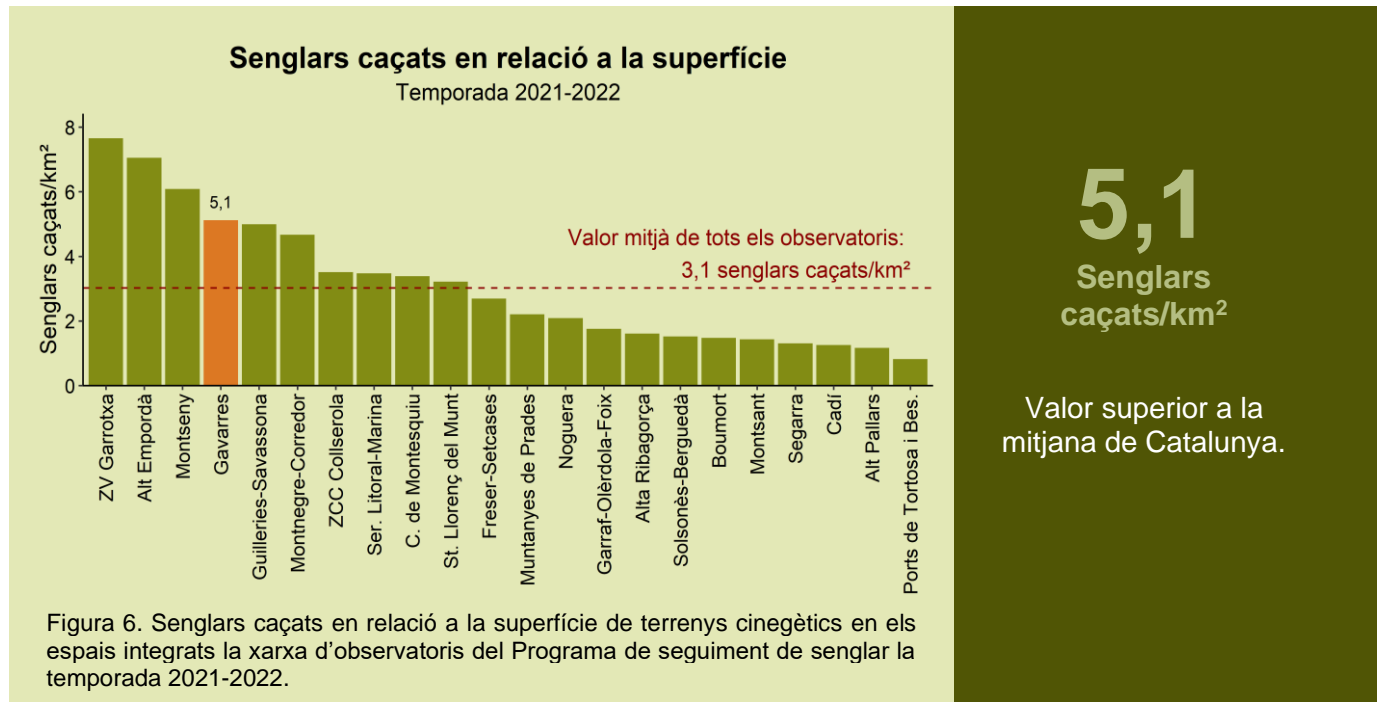
145
Batudes/mes
(setembre-març)

L'activitat cinegètica es manté estable al llarg de la temporada, mostrant un màxim a l'octubre i un lleuger descens el més de març.

3. NOMBRE DE CAPTURES I DENSITAT DE SENGLAR

3.1 Senglars caçats en relació a la superfície de terrenys cinegètics i efectivitat de caça

Durant la temporada 2021-2022, a les Gavarres s'han caçat **3.589 senglars**. Una mitjana de 3,5 senglars caçats per batuda i **5,1 senglars caçats/km²** de terrenys cinegètics (Figura 6). S'han caçat el 49% dels senglars observats a les batudes, efectivitat de caça superior a la mitjana dels darrers 5 anys de seguiment que és del 40%.



3.2 Densitat de la població de senglar

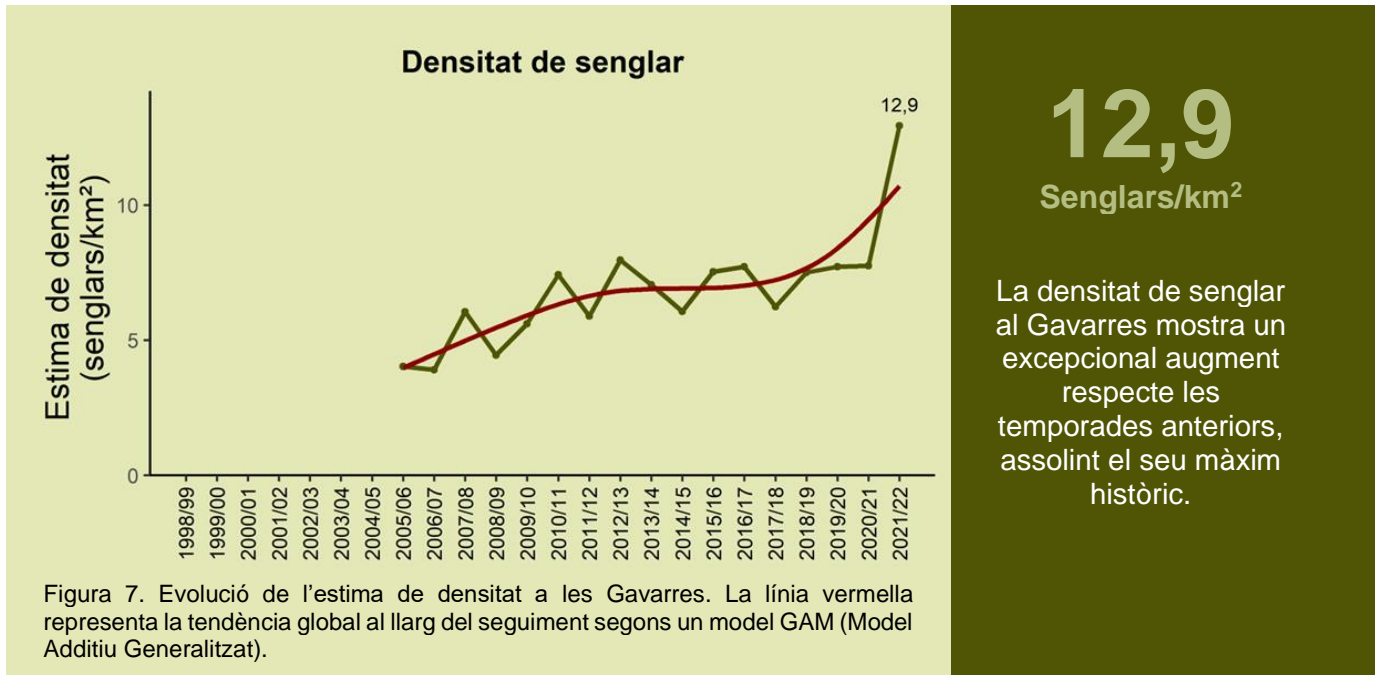
L'estima de densitat és de **12,9 individus/km²** (Figura 7), molt superior a la dels anys anteriors. Es tracta d'una de les densitats més elevades dels observatoris on es porta a terme el seguiment de senglar (Figura 8).

Segons l'indicador de densitat, que considera el nombre de captures en relació a les batudes realitzades i la superfície de terrenys cinegètics, **la densitat de senglar a les Gavarres mostra un augment molt notable, del 64% respecte la temporada anterior** (Taula 4). Malgrat que les densitats han augmentat com veurem, en tot el nord-est del país, aquest és un dels valor d'increment més grans que s'han observat en tot Catalunya. S'està recopilant informació sobre les possibles causes que el puguin explicar.

En el conjunt de Catalunya les poblacions de senglar augmenten de mitjana un 15% respecte l'any anterior, si bé amb increments molt més importants al sector nord-est del país. L'excepcional anyada d'aglà de la tardor de 2020 que va aportar una gran disponibilitat d'aliment al senglar, i el conseqüent augment de productivitat de les seves poblacions, és la principal causa que explica el fort augment de poblacions en aquests zones. Per altra banda, a les comarques de Lleida i Tarragona, amb menys superfície de boscos productors de fruits forestals i més sequera, les densitat de senglar es mantenen majoritàriament estables i en alguns casos amb lleugeres disminucions.

Les màximes densitats de senglar a Catalunya, entre 12 i 17 individus/km², es mantenen al quadrant nord-est del país, concretament a Alt Empordà, la Garrotxa, les Guilleries, el

Montseny, i sectors de serralades prelitorals, com el Montnegre i el Corredor, les Gavarres o la ZCC de Collserola. Es tracta de zones amb elevada pluviometria i grans superfícies de boscos productors de fruits forestals (alzines, roures, castanyers i faigs) i de conreus de regadiu, tots ells factors que afavoreixen una alta disponibilitat d'aliment. Amb densitats intermèdies, d'entre 6 i 10 individus/km² es troben els espais de les Serralades Litoral i de Marina, Castell de Montesquiu, Sant Llorenç del Munt, i Freser-Setcases. Entre 3 i 6 individus/km² s'hi troben Garraf-Olèrdola-Foix, Solsonès-Berguedà, Boumort, la Noguera, l'Alta Ribagorça, i els observatoris de Tarragona (Montsant i Muntanyes de Prades). Les densitats més baixes, inferiors a 3 individus/km², es troben al Cadí, l'Alt Pallars, la Segarra i els Ports de Tortosa on l'hàbitat és menys favorable.



3.3 Dades complementàries sobre mortalitat de senglar i altres ungulats

Tot i que l'anàlisi de dades del seguiment es centra en les batudes realitzades durant el període hàbil de caça, als quaderns de batudes les colles també anoten les que es porten a terme per reduir danys a l'agricultura durant l'estiu o amb autorització excepcional.

Enguany s'han anotat un total de 97 caceres realitzades fora del període de caça, en les quals s'han abatut 422 senglars. Si es sumen a les del període hàbil, s'obté un total de 1.110 batudes (el 9% fora del període hàbil), i de 4.011 senglars caçats (l'11% fora del període hàbil). El rendiment en batudes per danys és de 4,4 senglars caçats/batuda.

A diferència de temporades anteriors, no es disposa de dades de captures de senglars amb altres mètodes diferents de la batuda. Tampoc s'han recopilat dades de senglars, o altres ungulats, morts per causes diferents de la caça.

Recordeu d'anotar a les fitxes del final dels quaderns totes les dades de senglars, cabirols o altres ungulats que es trobin morts, sigui atropellats, ofegats o per causa desconeguda.

Important

Degut a l'alerta per Pesta Porcina Africana a Europa (cap cas a Catalunya)

Si trobeu un senglar mort per causa desconeguda, no el toqueu i aviseu a

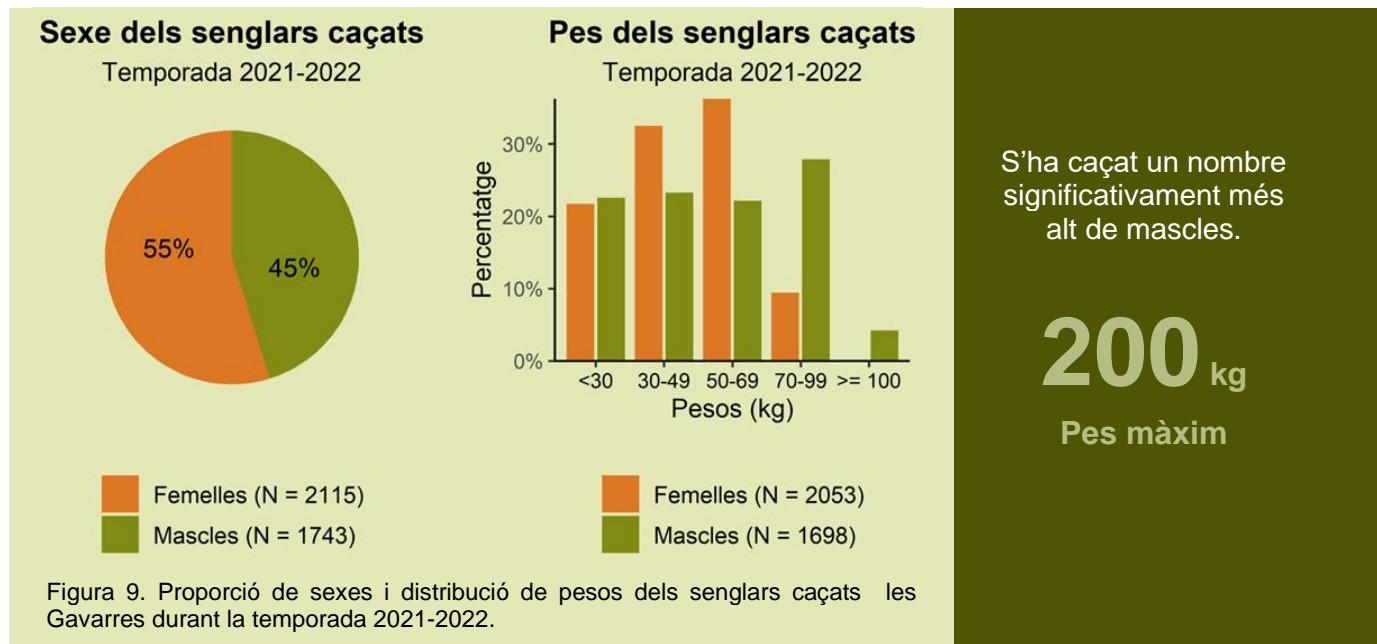
Agents Rurals – Tel 93 561 70 00

4. CARACTERÍSTIQUES DELS SENGLARS CAÇATS

4.1 Sexe i pes

Aquesta temporada s'ha caçat un nombre superior de femelles que de mascles (Figura 9) i s'observen diferències estadísticament significatives respecte la proporció esperada de captures d'ambdós sexes, que és d'un mascle per cada femella.

En conjunt, el 50% dels senglars caçats pesaven menys de 50 kg i el 20% superaven els 70 kg (Figura 9). S'han caçat 73 senglars de pes igual o superior a 100 kg, 71 dels quals eren mascles i 2 femelles. **El pes màxim dels senglars caçats enguany a les Gavarres ha estat el d'un mascle de 200 kg. Aquest pes és excepcionalment elevat, i tot i que no s'ha indicat a les anotacions de la batuda, es podria tractar d'un individu creuat amb porc domèstic.**



4.2 Observacions de porcs vietnamites i senglars encreuats

En alguns espais de la xarxa d'observatoris del Programa de seguiment de senglar s'enregistren porcs vietnamites i/o senglars encreuats amb porcs domèstics (vietnamites o d'altres races). A les Gavarres, enguany, s'ha anotat als carnets de batuda la observació de cinc senglars encreuats amb porc domèstic i no s'ha anotat cap observació de porc vietnamita.

L'encreuament amb porcs no és gens desitjable, ja que contribueix a augmentar la productivitat de les poblacions de senglar i agreujar els problemes. **La Resolució de Vedes autoritza als caçadors a capturar porcs domèstics ensalvatgits i individus encreuats amb senglar** (amb clapes al pelatge o altres característiques que ho evidencien). És important capturar-los el més aviat possible i anotar la seva captura o observació als quaderns de batudes.

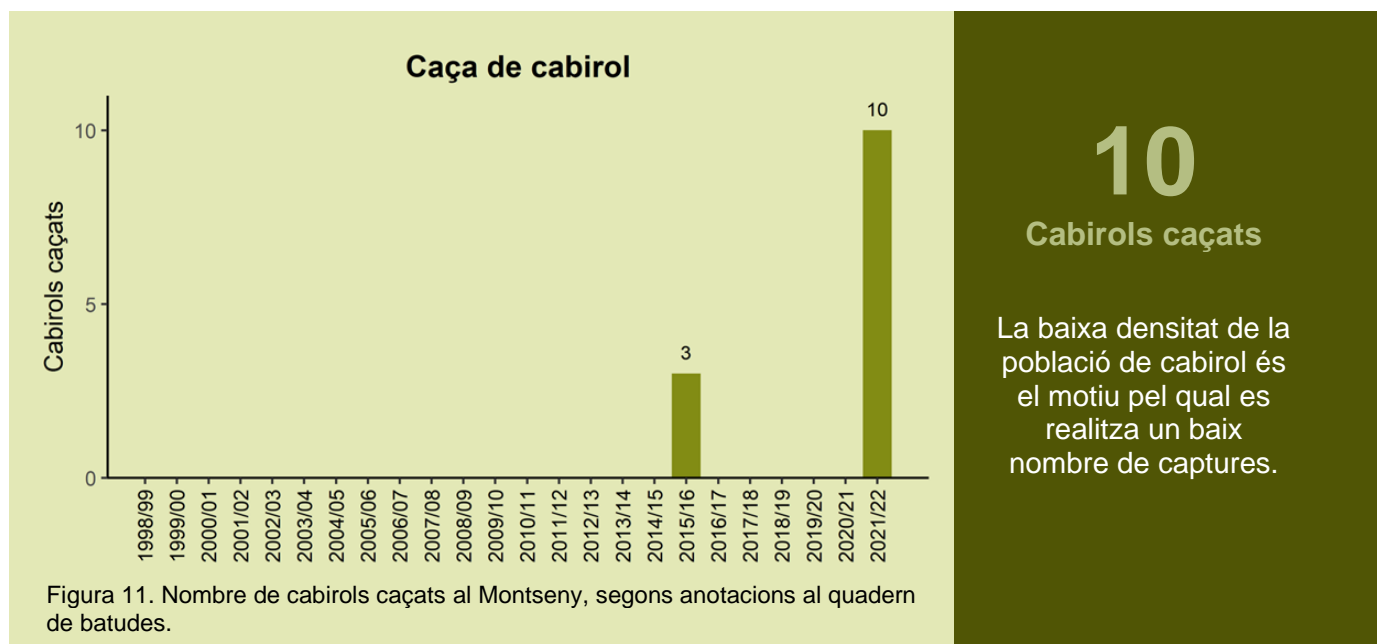
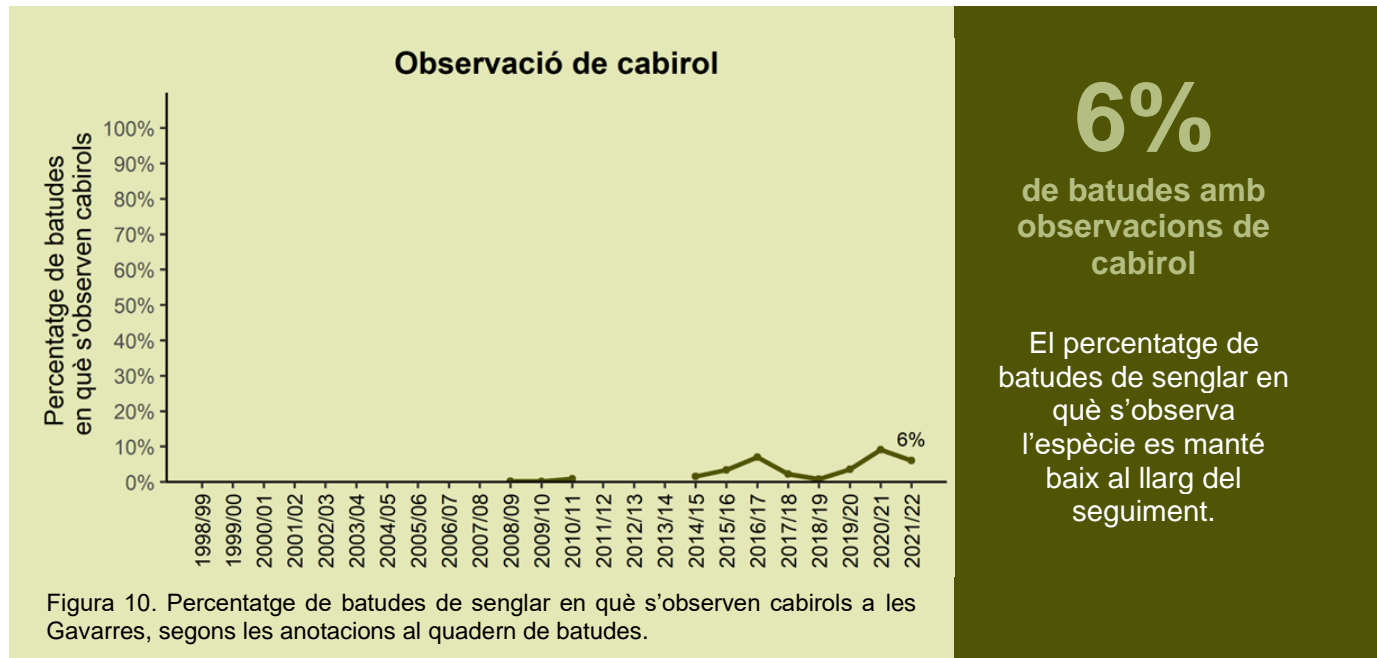
Des de l'any 2019 el porc vietnamita està inclòs al 'Catàleg espanyol d'espècies exòtiques invasores' i per tant en queda prohibida la seva possessió, transport, tràfic o comerç d'exemplars vius, i s'estableixen una sèrie de controls per a la seva tinença. Les persones que tenen porc vietnamites com a mascota, granges o nuclis zoològics han de complir la normativa, evitar el seu alliberament a la natura i evitar, amb un tancament efectiu, que puguin entrar en contacte amb senglars.

5. OBSERVACIONS DE CABIROLS I ALTRES UNGULATS A LES BATUDES

Aquesta temporada s'ha observat cabirol (*Capreolus capreolus*) en 61 batudes (Taula 3 i Figura 10).

Les primeres anotacions de cabirol caçats correspon a la temporada 2015-2016, amb 3 individus. Enguany, s'ha anotat la captura de 10 cabirols (veure Figura 11). Aquestes dades no inclouen els que s'hagin caçat durant la primavera i estiu quan només es permet la caça de mascles.

El pes dels cabirols caçats es situa entre els 20 i els 30 kg i el 62% són femelles.



Taula 3. Altres ungulats detectats a les batudes de senglar a les Gavarres durant la temporada 2021-2022.

Espècie	Batudes amb observacions		Mitjana d'individus observats per batuda ²
	Nombre	Percentatge ¹	
Cabirol	61	6%	1,8

¹ Percentatge respecte el nombre total de batudes anotades als quaderns.

² Mitjana calculada tenint en compte només aquelles batudes on s'han realitzat observacions de l'espècie.

6. RESUM D'INDICADORS I RECOMANACIONS

Les Gavarres mostren enguany una de les densitats de senglar més elevades dels observatoris inclosos al Programa de seguiment (Taula 4, amb indicadors de seguiment), amb un fort increment respecte de les temporades anteriors. La pressió de caça es mostra estable respecte la temporada anterior, tot i presentar fluctuacions al llarg del seguiment.

Taula 4. Resultats dels indicadors de seguiment obtinguts a les Gavarres, i el valor global dels observatoris del Programa de seguiment de senglar a Catalunya per a la temporada 2021-2022.

		Gavarres	Global observatoris PSS
Activitat cinegètica	1. Batudes realitzades per unitat de superfície (km ²)	1,4	0,9
	2. Caçadors participants a les batudes	20	21
	3. Gossos participants a les batudes	18	24
	4. Efectivitat de caça: proporció dels senglars caçats en relació al total d'observats	49%	39%
Senglars capturats	5. Senglars caçats per batuda	3,5	3,8
	6. Senglars caçats per unitat de superfície (km ²)	5,1	3,1
Densitat de població	7. Variació índex de densitat relativa respecte temporada anterior	64%	15%
	8. Estima de densitat de senglar (individus /km ²)	12,9	Mín.: 2,1 (la Segarra) Màx.: 17,5 (Alt Empordà)
Sexe i pes dels senglars capturats	9. Proporció de sexes (M:F) de senglars caçats	0,8:1	0,9:1
	10. Distribució de pesos: % de femelles que superen els 30kg (efectiu reproductor)	78%	67%

Les recomanacions per a temporada 2022-2023 són les següents:

- **Cal seguir aplicant mesures per reduir -o estabilitzar- la densitat de senglar, mantenint la pressió de caça, augmentant l'efectivitat de les batudes i aplicant altres mesures on sigui necessari.** En general les poblacions poden tenir un potencial de creixement moderat aquest any, ja que la producció de fruits forestals la tardor de 2021 va ser mitjana o baixa en funció de la zona; a més, les sequeres pronunciades que moltes zones han patit en podrien limitar l'augment. La col·laboració dels caçadors és un factor clau pel control d'aquesta espècie que no té predadors naturals (el llop té efectius massa escassos per controlar tants senglars).
- **La reducció de l'excés de densitat és necessària per controlar els notables problemes que genera el senglar,** especialment els derivats dels accidents a les carreteres i dels danys als conreus, que generen importants impactes econòmics i conflictivitat social.
- **L'alta densitat també comporta riscos sanitaris. Per prevenir la Pesta Porcina Africana la Comissió Europea ha recomanat aplicar estratègies per controlar les poblacions de senglar.** Actualment la PPA afecta 11 països europeus, i s'ha aconseguit erradicar en dos més: Bèlgica i la República Txeca. A Catalunya cal estar alerta per detectar si aparegués algun cas. **Si es troba algun senglar mort sense causa aparent, no el toqueu i truqueu el més ràpid possible a Agents Rurals.** Igualment, cal aplicar bones pràctiques en la manipulació de la carn de caça, ja que augmenten els casos de triquinel·losi, tuberculosi i altres malalties.
- **No doneu mengeu als senglars, sota cap circumstància.** Està prohibit i a més, la concentració de senglars als llocs on se'ls aporta aliment afavoreix la transmissió de malalties.
- **Per prevenir danys de senglar recordeu que està disponible la [Guia de Mesures per reduir els danys causats per mamífers de la fauna salvatge](#)** on hi ha informació sobre les mesures que es poden aplicar en diferents situacions.
- Per a més informació consulteu la resolució ACC/821/2022, de 22 de març, per la qual es fixen les espècies objecte d'aprofitament cinegètic, els períodes hàbils de caça i les vedes especials per a la temporada 2022-2023 en tot el territori de Catalunya i recordeu:
 - El període hàbil per a la caça del porc senglar és el comprès entre el **4 de setembre de 2022 i el 26 de març de 2023** (ambdós inclosos).
 - **La caça del porc vietnamita ensalvatgit i els híbrids d'aquests amb senglar està autoritzada**, tant durant les batudes en període hàbil com en l'exercici de les autoritzacions excepcionals per danys. Des del 2019 aquesta espècie està inclosa al 'Catàleg espanyol d'espècies exòtiques invasores' i per tant en queda prohibida la seva possessió.

Totes les dades del Programa de Seguiment de Senglar a Catalunya, així com altra informació rellevant sobre l'espècie, la trobareu a la nova web: www.senglar.cat

Moltes gràcies un any més per la vostra col·laboració, i bona cacera.