

L'EMPREMTA GEOLÒGICA DE LES GAVARRES

LES MINES DEL NEN JESÚS



L'EMPREMTA GEOLÒGICA DE LES GAVARRS LES MINES DEL NEN JESÚS

Aquest itinerari, força conegut pels celranencs i celranenques, presenta molts centres d'interès tant des del punt de vista natural com històric-cultural. Les mines del Nen Jesús simbolitzen molt bé aquest doble vessant d'un recurs natural (el mineral de ferro) amb el seu aprofitament/explotació dins un context històric i social determinat.

A finals del segle XIX, a causa de la revolució industrial, hi havia una gran demanda de ferro i es van fer moltes prospeccions per trobar el mineral que contenia aquest metall. L'any 1892 es van registrar les mines de "Niño Jesús" al trobar-se oligist (hematites), un mineral compost d'òxid fèrric, en un indret de les Gavarres proper a Celrà. Es van construir galeries i un enginyós sistema d'extracció amb vagonetes aèries per poder portar el mineral cap a l'estació de tren de Celrà. L'explotació va durar fins que la rendibilitat fou possible i així, a l'any 1918 es van tancar definitivament aquestes mines de ferro.

Les galeries de les mines també tenen un interès faunístic perquè són un refugi de les ratepinyades, mamífers voladors de vida nocturna que necessiten coves per poder amagar-se i reproduir-se. A fi de salvaguardar la tranquil·litat d'aquests animals, protegits per la llei de protecció dels animals, s'ha barrat l'accés a les galeries més importants mitjançant una tanca que sí és permeable als ratspenats.

En aquest itinerari incidirem especialment amb els temes geològics però sense oblidar altres aspectes d'interès que trobarem en el recorregut. Començarem per fixar-nos en les roques calcàries que voregen el massís de les Gavarres des de la plana empordanesa acompanyades de nummulits, uns fòssils molt abundants; Ens endinsarem en el rocam de caire silícic de les Gavarres (pissarres i esquistos) mentre resseguirem la riera de Mavalls, acompanyada d'una vegetació exuberant de falgueres, aquilegies, avellaners i altres plantes dels boscos de ribera. Travessarem una de les darreres castanyedes que resten a les Gavarres, refugiades a cara nord on es manté la frescor necessària perquè els castanyers puguin viure. Descobrirem els crinoideus fòssils, incrustats en les antigues roques calcàries del puig de Sant Miquel, i gaudirem de la panoràmica que ofereix una antiga torre de telegrafia òptica. Tot això amanit amb l'aigua de la riera Mavalls i les fonts que trobarem pel camí.

El recorregut té una certa dificultat per la seva llargària i el desnivell (prop de 300 metres) i pel fet que hi ha algun tram una mica perdedor. Tot i així és un bon itinerari per descobrir les Gavarres, tant des del punt de vista geològic, com botànic i paisatgístic, sense oblidar l'acció humana al llarg de la història que encara és ben palpable en aquest territori de muntanya baixa.

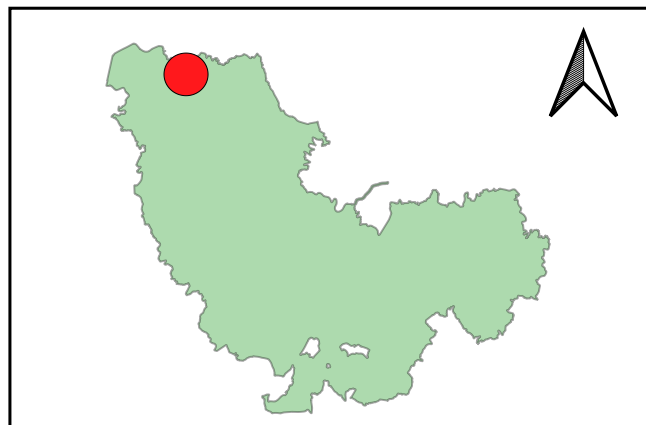
MAPA DE L'ITINERARI

Les Mines del Nen Jesús

Celrà

Recorregut total: 9 Km

Desnivell: 270 m



0 250 500 m

Digitalització de rutes en l'àmbit de les Gavarres
Autor Original: Jordi Vicens Perpinyà - 2004
Digitalització i revisió: Jaume Mató Suquet - 2023



Consorci
Gavarres

Llegenda

◆ POI Itinerari 6

— Itinerari 6 - Les Mines del Nen Jesús

■ Espai PEIN Gavarres

Ortofoto de Catalunya 1:2.500 vigent

Monells, 5 de Maig de 2023.

L'ITINERARI

Deixarem el vehicle al final del carrer Germans Sabat de Celrà i agafarem el camí asfaltat que es dirigeix cap el veïnat de Mavalls (o Masvalls segons la font consultada). La vegetació d'aquest primer tram està dominada pels boscos d'alzines.

Passarem per una casa anomenada ca la Molinera perquè antigament hi havia un molífariner que es proveïa de l'aigua de la riera Mavalls per moure les moles.

Arribarem a una bifurcació, deixarem el camí asfaltat i seguirem per la dreta per un camí de terra. Si ens fixem a terra veurem unes roques calcàries amb fòssils.

Les calcàries nummulítiques

En el sector de la plana empordanesa que voreja el massís de les Gavarres aflora una franja de roques calcàries, pertanyents a l'era Terciària, que es van formar fa uns 50 milions d'anys, quan el massís estava envoltat per un mar poc profund i on hi vivien uns estranys protozous marins gegants, de pocs mil·límetres fins a 6 cm de diàmetre, del grup dels Foraminífers, amb un cos recobert d'una closca calcària. Avui podem observar les restes fòssils d'aquests animals (els nummulits) incrustats en les roques calcàries.



Fixem-nos que mentre el terreny sigui de caràcter calcari no trobem cap alzina surera, ja que aquesta espècie no tolera la calç. Travessarem una plantació de plàtans, arbre que sovint creix en boscos de ribera.

El sender travessa dues vegades la riera de Mavalls (que pot portar aigua o estar completament seca depenent de la pluviositat de l'època). Si observem la llera, on s'acumulen els materials transportats per l'aigua, descobrirem les típiques roques de les Gavarres: les pissarres i els esquistos. Són de caire silícic, en contraposició a les calcàries que hem vist abans. També podrem trobar palets amb mineral de ferro, procedents de les antigues mines, que han estat transportats per les aigües de la riera.

Aquestes muntanyes tenen una coberta tan atapeïda de vegetació que resulta difícil poder observar les roques del subsòl. Per superar aquest inconvenient, una bona estratègia es dirigir-se a les lleres dels torrents i les rieres perquè és l'indret on s'acumulen mostres dels diferents materials petris que les aigües han arrencat amb la seva cursa descendent cap al mar. Com més importància tingui la riera més superfície haurà erosionat i més probabilitat tenim de trobar totes les possibles roques de la muntanya.

La font d'en Bossé

Al marge dret de la riera trobem aquesta font ben arranjada. Ens servirà per aturar-nos i observar la vegetació de ribera, destacable per la presència de determinades plantes de gran bellesa floral com l'aquilegia i el marcòlic; altres de bona flaire, com la tarongina i sense oblidar les frondoses falgueres que no ens deixaran mentre resseguim la riera.

Un fet ben curiós és que en aquest bosc de ribera no creix cap vern, una arbre de ribera habitual en els cursos d'aigua de les Gavarres.



El sender segueix paral·lel a la riera i la va creuant diverses vegades fins que s'arriba a un punt (cal estar atents!) on deixem el camí principal que s'enfila muntanya amunt, a la nostra esquerra, i prenem un camí menys fressat que segueix inicialment per dins el llit de la riera i després pel seu costat dret.

Trobarem una bifurcació però nosaltres continuem pel camí del marge dret de la riera sense travessar-la. Passarem per una castanyeda ens trobarem davant de l'antic carregador de les mines. Avui notablement atapeït per la vegetació.

Carregador de les mines

Estem davant d'unes restes arquitectòniques de difícil interpretació per qui no estigui assabentat de l'existència d'aquestes mines.

En aquest punt es concentrava el mineral de ferro extret de les mines i es carregava en unes vagonetes que circulaven per un cable aeri cap a l'estació de tren de Celrà.



Travessem la riera i seguirem el camí que s'enfila suaument en direcció a les mines. Si trobem alguna bifurcació agafarem sempre el sender més fressat i a mesura que guanyem alçada la vegetació esdevé més seca amb domini de suros, cirerers d'arboç i brucs, el paisatge experimenta una transició altitudinal. De tant en tant podrem trobar en els marges del camí algunes mostres de roques amb mineral de ferro, reconeixibles pel seu color rovellat.

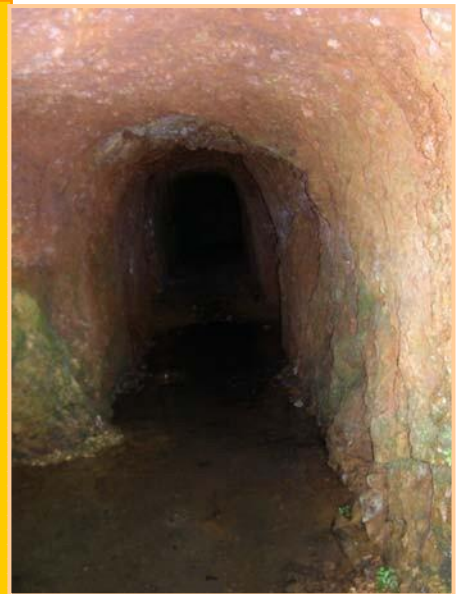
La pista comença a planejar mentre ens endinsem per un extens bosc de castanyers. Som a la zona anomenada Bacs d'en Medinyà. El nom de bacs fa referència a obac, és a dir, al vessant ombrívol d'una muntanya on no arriba la llum del Sol perquè s'orienta a cara nord. És curiós observar el canvi tant sobtat de vegetació que s'ha produït a l'entrar a l'obaga.

Si ens hi fixem molt bé podrem observar, a la banda dreta del camí, una mena de tobogans (zones sense vegetació) que baixen muntanya avall. Es tracta de pendissos on s'abocava el mineral extret per fer-lo arribar al carregador que hem vist abans.

Aviat veurem les entrades de les diferents galeries practicades a la muntanya que constitueixen les mines batejades amb el nom de Nen Jesús.

Les Mines del Nen Jesús

Les dimensions de les boques d'entrada de les galeries ens pot ajudar a fer-nos una idea de la tasca que es va desenvolupar en aquestes muntanyes entre finals del segle XIX i principis del segle XX. Amb tanta vegetació sembla difícil que pogués haver-hi activitat minaire en aquest indret, però en aquella època, el bosc estava molt més aclarit que ara a causa que la biomassa forestal constituïa el principal combustible d'aquella societat. L'explotació del mineral de ferro va durar mentre fou rendible la seva explotació. El progressiu esgotament del mineral juntament amb la dificultat de transportar-lo cap a les fonderies va comportar el tancament i l'oblit d'aquestes mines.



Després d'observar les entrades de les galeries, continuem caminant pel sender que planeja enmig dels castanyers tot deixant un primer camí que baixa per la nostra dreta. Més endavant ens aturarem just abans d'iniciar un gir sobtat cap a l'esquerra per prendre el corriol que surt a la dreta i que travessa per darrera vegada la riera de Mavalls i d'aquí enfilarem el corriol que puja en fort pendent per l'altre vessant i que en lloc de castanyers creixen les alzines. Aquest canvi de vegetació està en relació al canvi d'orientació: d'obaga a solell.

Quan assolim certa alçada agafarem un corriol a la dreta que està resseguit per una alineació d'alzines sureres de dimensions notables. Opcionalment i si estem atents veurem un petit corriol a la nostra esquerra que ens porta a la font del Borni (actualment està molt embardissada).

Continuem pel sender fins arribar a una zona oberta sobre els Bacs d'en Medinyà.

Mirador sobre els Bacs d'en Medinyà

Els Bacs d'en Medinyà conformen un vessant de muntanya orientat a nord i que majoritàriament està recobert de boscos de castanyers. El fet que aquests arbres siguin de fulla caduca fa que destaquin de la resta del bosc perennifoli, dominant a les Gavarres: les castanyedes destaquen a la tardor pel seu fullatge torrat, a l'hivern per la manca de fulles i a la primavera i a l'estiu pel seu color verd més intens que el fullam d'alzines i pins.



El camí es fa més ampla i aviat arribem a la creu Palomera, cruïlla de camins amb un pal indicador amb tres direccions: les mines del Nen Jesús (d'on venim), el Castell de Sant Miquel i Celrà.

Us recomanem pujar al Castell de Sant Miquel, un excel·lent mirador de les Gavarres i que, si el temps ho permet, podrem albirar fins a una gran distància. Si estem molt cansats sempre hi ha l'opció de retornar a Celrà en 35 minuts pel camí que passa per les ruïnes de Can Peric.

Pujant per la pista que porta al Castell de Sant Miquel ens fixarem amb les roques que afloren pel terra: són calcàries (si deixem unes gotes d'àcid sobre una roca calcària aquesta reacciona deixant anar bombolles de gas carbònic).

Les calcàries del Puig de Sant Miquel

El puig de Sant Miquel està constituït per roques calcàries metamòrfiques (calcoesquists). Ens aquestes calcàries (que no tenen res a veure amb les observades al principi de l'itinerari) podem observar fragments de Crinoideus.

Els Crinoideus semblen plantes però en realitat són un grup d'animals emparentats amb les estrelles de mar que foren molt abundants en els mars de fa 380 milions d'anys (Període Devonià). Eren animals amb una mena de braços plumosos i que estaven fixats al fons del mar per un peduncle flexible.



Aquestes calcàries amb crinoideus són molt més antigues que les calcàries amb nummulits de l'inici de l'itinerari. Els nummulits van viure fa uns 50 milions d'anys quan les Gavarres ja estaven formades mentre que els crinoideus daten de quasi 400 milions d'anys quan el massís de les Gavarres encara no havia emergit.

Pugem fins el Castell de Sant Miquel a 390 metres d'altitud, el que ens permetrà, si el temps és clar, contemplar una bona panoràmica.

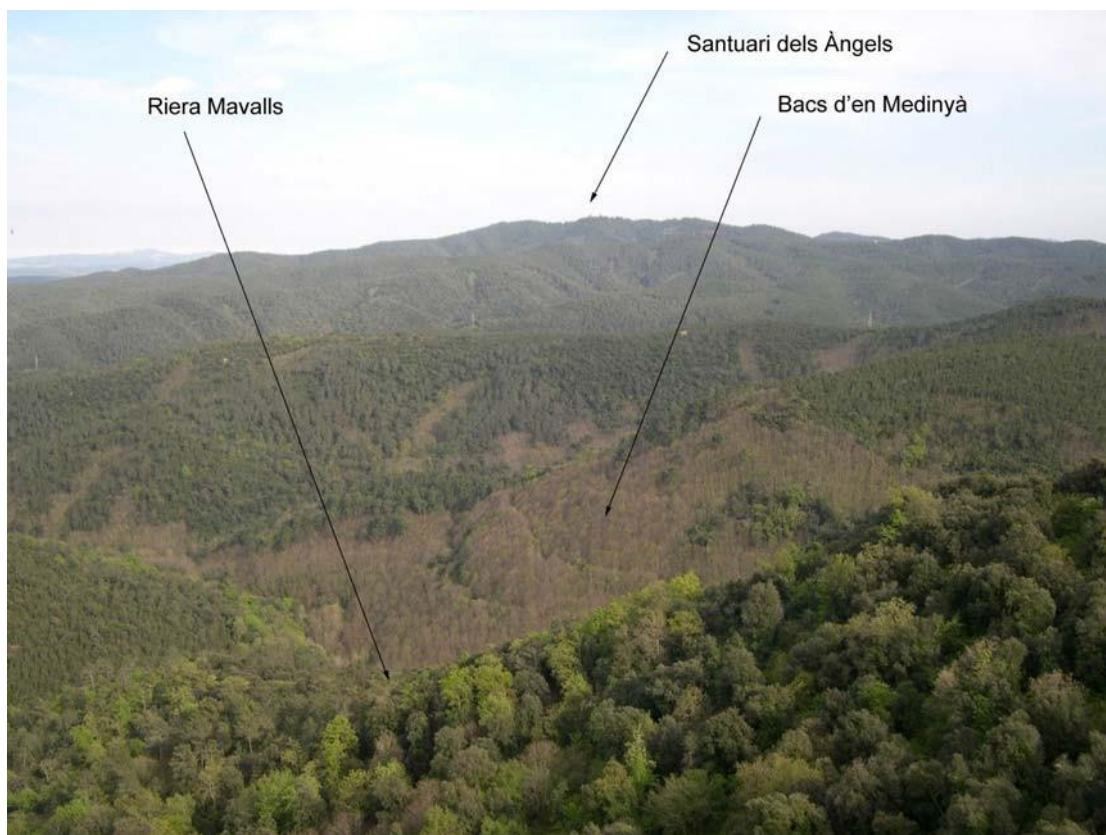
El Castell de Sant Miquel

Antigament el lloc era conegut com a Puig Castellar i fou ocupat per diverses construccions defensives. L'any 1451 fou construïda una capella dedicada a Sant Miquel i més tard una mena de castell. Finalment al segle XIX fou instal·lada una torre de telegrafia òptica.

Actualment només es conserva l'estructura de la torre de telegrafia òptica i les ruïnes del que fou el castell i la capella.



Des del mirador de la torre de telegrafia òptica, accessible des d'una escala (no recomanable per a la mainada), es pot contemplar part de la ruta que hem seguit: la riera de Mavalls i els Bacs d'en Medinyà on hi ha les galeries de les mines.



El retorn cap a Celrà l'iniciarem desfent el camí fins a la Creu Palomera i d'aquí seguint sempre la pista més fressada que ens portarà al lloc de partida de l'itinerari.