

DEPARTAMENT DE CULTURA

ACORD

GOV/125/2011, de 30 d'agost, pel qual es declaren bé cultural d'interès nacional, en la categoria de zona d'interès etnològic, els deu béns immobles següents del massís de les Gavarres: Molí d'en Frigola, Molí del Mas Xifra de Vall, Molí de Canyadell, Rajoleria de Can Frigola, Forn Gran, sistema hidràulic de Can Vilallonga, pous de glaç de la Font d'en Salomó, Font Picant, mina Victoria Esperanza i mina Niño Jesús, i se'n delimiten els entorns de protecció.

Per la Resolució CMC/2494/2010, de 13 d'abril (DOGC núm. 5678, de 26.7.2010), es va incoar expedient de declaració de bé cultural d'interès nacional, en la categoria de zones d'interès etnològic, de deu bens culturals al massís de les Gavarres.

S'han complert tots els tràmits preceptius en la instrucció d'aquest expedient d'acord amb el que estableixen els articles 8 i següents de la Llei 9/1993, de 30 de setembre, del patrimoni cultural català.

A l'expedient consten els informes favorables del Consell Assessor del Patrimoni Cultural Català i de l'Institut d'Estudis Catalans.

Durant la tramitació de l'expedient no s'han presentat al·legacions.

Per tot això, a proposta del conseller de Cultura, el Govern

ACORDA:

—1 Declarar bé cultural d'interès nacional, en la categoria de zona d'interès etnològic, els deu béns immobles següents del massís de les Gavarres: Molí d'en Frigola, Molí del Mas Xifra de Vall, Molí de Canyadell, Rajoleria de Can Frigola, Forn Gran, sistema hidràulic de Can Vilallonga, pous de glaç de la Font d'en Salomó, Font Picant, mina Victoria Esperanza i mina Niño Jesús, segons la descripció i ubicació que consten a l'annex.

—2 Delimitar els entorns de protecció dels deu elements que es grafien en els plànols que es publiquen amb aquest Acord segons la justificació que consta a l'annex.

—3 Publicar íntegrament al *Diari Oficial de la Generalitat de Catalunya* i al *Boletín Oficial del Estado* aquest Acord, de conformitat amb el que preveu l'article 12 de la Llei 9/1993, de 30 de setembre, del patrimoni cultural català, i notificar-lo als interessats i als ajuntaments dels municipis on radiquen els béns.

Contra aquest Acord, que exhaureix la via administrativa, es pot interposar recurs potestatiu de reposició davant el Govern de la Generalitat de Catalunya en el termini d'un mes, o bé, recurs contenciós administratiu davant el Tribunal Superior de Justícia de Catalunya en el termini de dos mesos, a comptar, en tots dos casos, des de la publicació al *Diari Oficial de la Generalitat de Catalunya* o des de la corresponent notificació.

Barcelona, 30 d'agost de 2011

GERMÀ GORDÓ I AUBARELL
Secretari del Govern

ANNEX

1. *Molí d'en Frigola (Cruïlles, Monells i Sant Sadurní de l'Heura)*

DESCRIPCIÓ I UBICACIÓ

Coordenades geogràfiques (UTM)

Molí: X: 499172.40, Y: 4643690.63.

Aqüeducte: X: 499000.00, Y: 4643605.00.

Escalador: X: 499203.46, Y: 4643686.96.

Resclosa: X: 498620.00, Y: 4643770.00.

Sistema hidràulic ubicat al llarg de la llera del riu Daró. S'inicia amb la resclosa, des d'on es conduïa al rec a través de comportes. El rec portava l'aigua a la bassa artificial a tocar de l'edifici del molí. També hi havia un altre sistema per aprofitar l'aigua del torrent de Cantagalls: l'aqüeducte que connectava amb el rec. Uns forats al fons de la bassa conduïen l'aigua al carcabà i la feien brollar a pressió sobre les pales de la roda. Al rec final hi trobem l'escalador, la part més moderna de tot el conjunt hidràulic.

El molí

Edifici de tres plantes, de planta lleugerament rectangular, on la planta pis està destinada a l'habitatge del moliner i la planta baixa o obrador té una mesura suficientment gran per fer funcionar dues o més moles. Les parets són gruixudes i tenen carreus a les cantonades fixats amb morter de calç. A més, també incorpora l'escalador.

Les diferents plantes que constitueixen el molí són:

1) El carcabà, espai en forma de L. Té una cambra rectangular soterrada d'uns 8 m de llargada en el sentit est-oest i uns 2,1 m d'amplada en el sentit nord-sud. 2) L'obrador, situat a la planta baixa, té una planta rectangular que aproximadament fa uns 7 m en el sentit nord-sud i 11 m en el sentit est-oest; està situat damunt del carcabà i està dividit en dues crugies. 3) L'habitatge del moliner s'ubica a la planta del primer pis i té les mateixes dimensions que la planta inferior, actualment la planta manté les dues crugies i els elements més característics de l'habitatge: la llar de foc, la pica de pedra, i al costat, una antiga cuina de carbó. 4) La coberta, feta de nou, manté la geometria original però amb materials actuals; és una coberta a una sola aigua amb biguetes prefabricades de formigó i revoltos ceràmics de forma corba. 5) A la façana oest, a la seva cantonada nord, hi sobresurt una estructura semicircular d'1,8 m d'alçada amb coberta de teula àrab a un sol pendent, un antic forn amb la boca situada a l'interior, en la mateixa cantonada del foc.

Les construccions auxiliars

La resclosa mesura 20 m i salva un desnivell d'1,5 a 2 m, segons el tram. El rec és, generalment, una excavació sota la rasant del terreny, però en alguns casos necessita la construcció de murs de pedra seca per mantenir la seva cota elevada; consta de tres ponts al llarg del seu recorregut. L'aqüeducte, d'1,7 m d'amplada, capta l'aigua de la riera de Cantagalls i la condueix fins al rec, passant per damunt del riu Daró; a la part superior hi ha la canal feta amb dues parets laterals de pedra de 0,5 m cadascuna i una cavitat interior de 0,7 m d'amplada. Només en resten dos trams. La bassa és de forma rectangular i està situada aprofitant el desnivell del terreny de manera que només s'ha construït el mur en el costat est, d'un gruix aproximadament de 0,5 m. L'escalador, edificació situada al bramador, el rec aigües-avall del molí aprofita l'aigua abans de retornar-la al riu. Té una llargada de 5,8 m i una amplada aproximada de 4 m, sense obertures. Consta d'una part inferior o carcabà de la mateixa llargada que l'edifici, coberta amb una volta de pedra d'1,9 m d'amplada.

JUSTIFICACIÓ DE LA DELIMITACIÓ

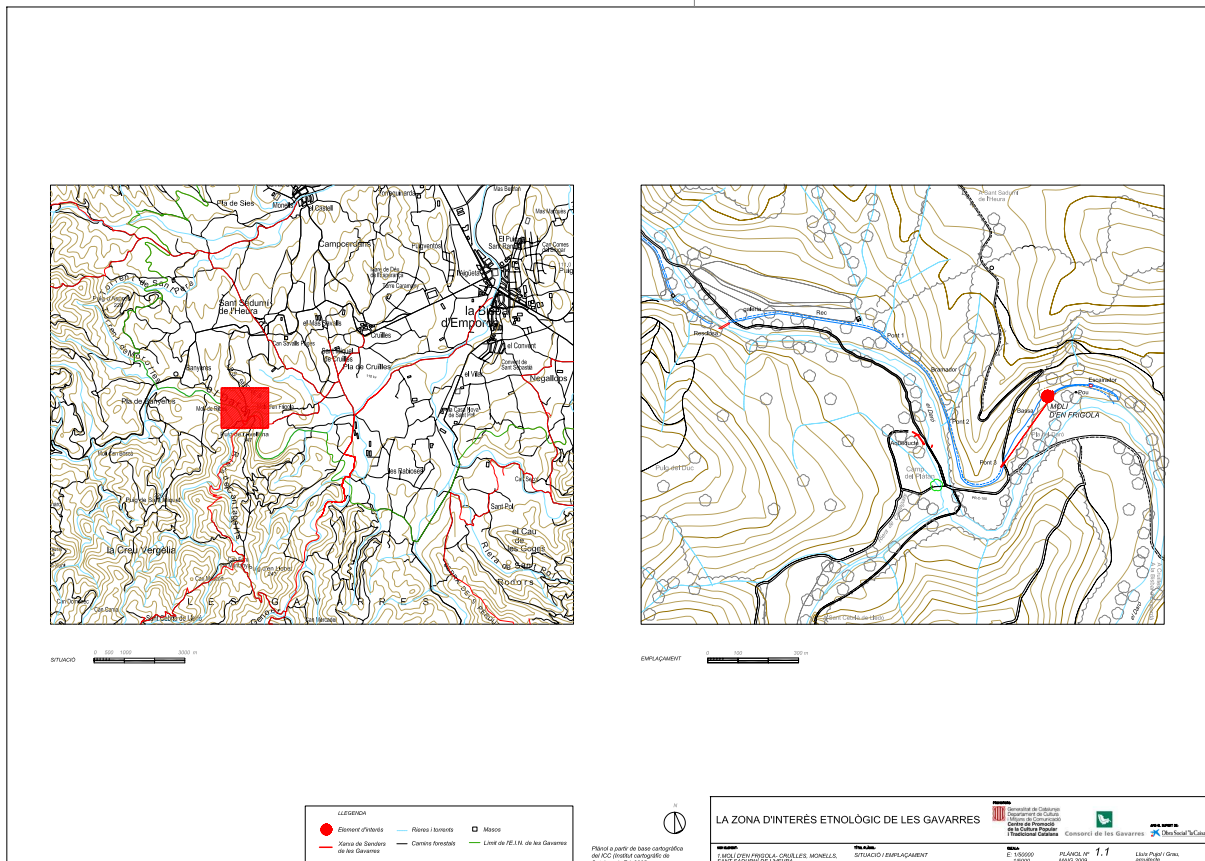
Es defineix un perímetre de protecció que afecta l'edifici del molí i la resta de construccions que constitueixen el sistema hidràulic del conjunt: la resclosa, l'aqüeducte, la bassa i l'escalador. En el molí, la protecció engloba tot l'edifici, l'àmbit

d'accés oest a l'habitatge del molí i els murs nord que delimiten el rec. Es defineix una protecció especial de la planta soterrani i planta baixa del molí, àmbits dedicats a l'ofici del moliner i que conserven l'estructura original de l'edifici intactes.

L'entorn

Es defineix un entorn de protecció que relaciona tots els elements que configuren el sistema hidràulic del Molí d'en Frigola i garanteix una interpretació correcta del seu funcionament. L'entorn garanteix una clara perspectiva dels elements i control dels espais adjacents.

L'entorn de protecció va des de la resclosa fins al tram final del rec que surt de l'escairador. Els eixos generadors d'aquest entorn de protecció són el recorregut del rec per un costat i del riu Daró per l'altre, que delimita un espai de vegetació de ribera amb un ecosistema propi. El límit nord té la frontera en el propi rec que separa aquesta zona dels camps de conreu. La protecció s'inicia a 20 m al nord de la resclosa (X: 498620 / Y: 4643770) i va seguint el recorregut del rec. Una vegada creuat el camí, en la zona de la bassa i el molí, el límit nord ve marcat pel camí que va a Sant Sadurní de l'Heura, tram del sender PR-C 100 de la xarxa de senders de les Gavarres, fins a 20 m passada la façana nord del molí. El límit sud és la ribera del riu que també és límit parcel·lari i inclou tota l'esplanada de davant del molí que antigament era una zona destinada a hort tot aprofitant l'aigua de la bassa. La part més a llevant queda delimitada pel rec de sortida de l'escairador (X: 499203 / Y: 4643686) fins que arriba al riu Daró. S'agafa un àmbit de 5 m al nord, paral·lel a aquest rec. L'aqüeducte (X: 499000 / Y: 4643605), situat a l'altra banda de la llera del Daró, està limitat pels 2 camins i el curs d'un petit torrent que passa paral·lel a la cara sud-oest de l'aqüeducte.



2. Molí del Mas Xifra de Vall a la vall del Bell-lloc (Palamós)

DESCRIPCIÓ I UBICACIÓ

Coordenades geogràfiques (UTM)

Molí: X: 509772, Y: 4636161.

Rescloa: X: 509662, Y: 4636339.

El molí del Mas Xifra de Vall és situat a la vall de Bell-lloc a Palamós, concretament a la llera de la riera del Bell-lloc.

El molí

L'edifici del molí del Mas Xifra de Vall data del segle XIV, amb modificacions. És un edifici de dues plantes, la planta superior (obrador) i la planta inferior o carcabà. Aquest és un espai rectangular semisoterrat d'uns 5,4 m de llargada en el sentit est-oest i uns 1,9 m d'amplada en el sentit nord-sud. L'obrador mesura 6 m en el sentit nord-sud i 5,5 m en el sentit est-oest. La volta de la cambra del carcabà és de pedra, formada per un arc rebaixat que es recolza en els murs longitudinals del carcabà.

Les construccions auxiliars

La resclosa té una llargada de 13 m i la seva alçada és variable, ja que té algunes parts malmeses. Va de 2 a 3 m. El rec s'inicia a la cantonada oest de la resclosa després del bagant i continua paral·lel a la llera de la riera fins a trobar les restes d'uns murs que semblen ser un bramador que permetia tornar part de l'aigua a la riera; a partir d'aquí, el rec davalla suaument fins arribar a la bassa del molí. La bassa té una forma rectangular irregular que s'estreny fins arribar al pou. El pou per on l'aigua accedia al carcabà té una profunditat de 2 m i una planta de 2 x 1,55 m.

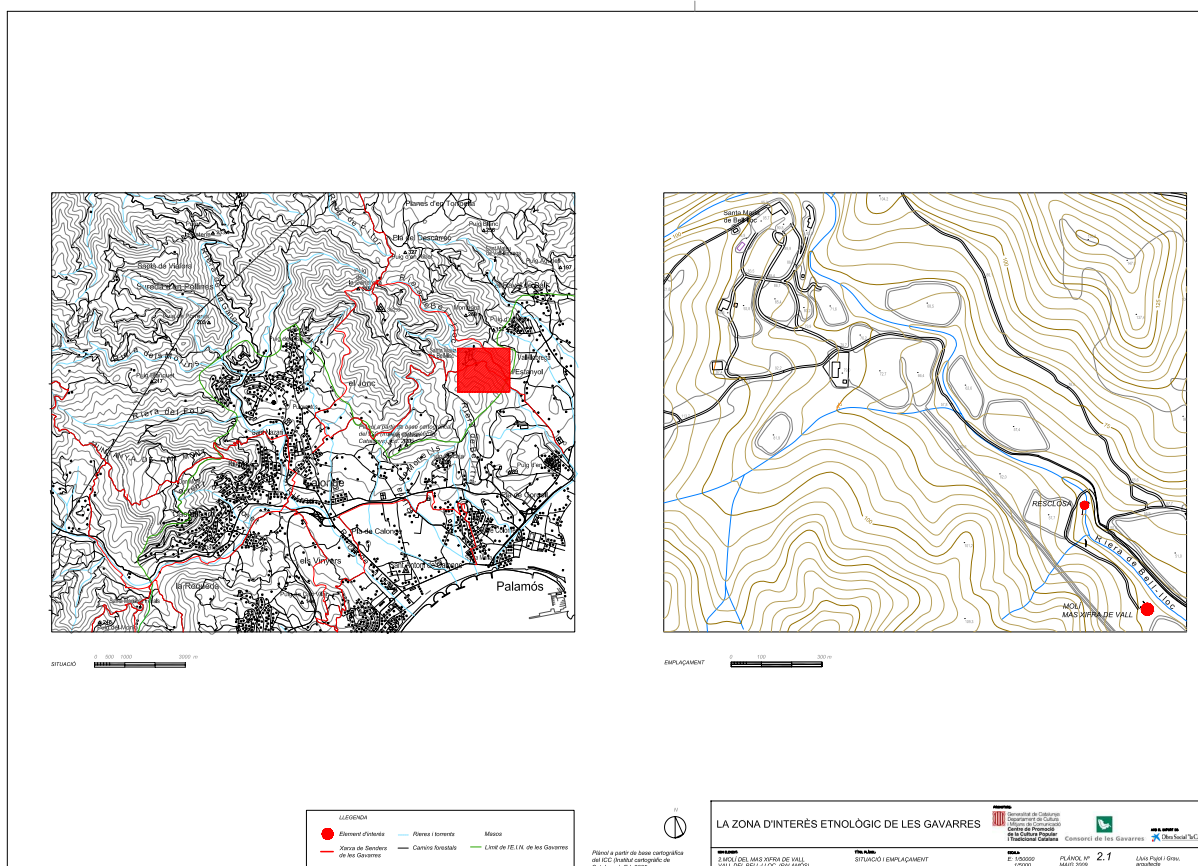
JUSTIFICACIÓ DE LA DELIMITACIÓ

Es defineix un perímetre de protecció que afecta l'edifici del molí i la resta de construccions que constitueixen el sistema hidràulic del conjunt: la bassa, la resclosa i el bramador.

L'entorn

Es defineix un entorn de protecció que relaciona tots els elements que configuren el sistema hidràulic del molí del Mas Xifra de Vall i en mostra el correcte funcionament.

L'entorn de protecció engloba un àmbit clarament diferenciat a la llera de la riera del Bell-lloc que va des de la resclosa (X: 509675 / Y: 4636290) fins al tram final del rec que surt del carcabà. L'espai ve delimitat pels dos camins que envolten l'àrea d'influència del molí i la riera. Aquesta àrea afecta, a més de la parcel·la 87 on hi ha el molí i amb referència cadastral 17125A004000870000HY, la riera del Bell-lloc propietat de l'Agència Catalana de l'Aigua, amb parcel·la 9010 i referència cadastral 17125A004090100000HU.



3. Molí de Canyadell a la vall del Bell-lloc (Palamós)

DESCRIPCIÓ I UBICACIÓ

Coordenades geogràfiques (UTM)

Molí: X: 508834, Y: 4637092.

Resclosa: X: 508855, Y: 4637131.

El conjunt del molí es troba a tocar de la riera del Bell-lloc o de Vila-romà, al costat occidental del puig de Montagut. És una estructura originària del segle XIV que no ha sofert modificacions posteriors.

El molí

Està format per dues plantes irregulars superposades i de geometria diferent que s'adapten al sòcol rocós de l'entorn. Té una estructura semisoterrada aprofitant la situació en una zona de desnivell de la llera de la riera del Bell-lloc. Les restes que es conserven del molí mostren un edifici adossat a la pendent, del qual es veuen tres façanes i la coberta, actualment desapareguda. Té unes dimensions reduïdes i només hi cabia un sol joc de moles.

El carcabà és un espai rectangular i irregular disposat seguint la direcció més llarga en el sentit de les aigües. L'espai interior mesura d'1,40 a 1,7 m d'amplada amb orientació est-oest i una llargada de 2,8 m el sentit de les aigües i orientació nord-sud. Té una alçada aproximada d'1 m. El bramador és un arc rebaixat fet amb la mateixa pedra dels murs que té una llum d'1,4 m i una fletxa de 0,3 m. L'aigua entra per mitjà d'una canal situada a la cara oposada. Pel que fa a l'obrador, les seves dimensions varien entre els 3,7 m i els 4,5 m en la direcció est-oest i entre els 2,04 m i els 2,65 m en la direcció nord-sud.

Les construccions auxiliars

De la resclosa només en queden les restes de dos murs situats transversalment en el tram central de la riera, on hi ha la també anomenada Font del Llorer. Als laterals de la riera també es veuen restes de murs que podien ser els extrems de la resclosa. El rec no té el seu recorregut ben delimitat però hi ha indicis del traçat que tenia. Existeixen restes de murs que formaven el canal i també trossos de roca retallada per on passava. La bassa es troba situada en una esplanada per sobre del nivell de l'obrador. Es veuen restes d'un mur que va paral·lel a l'estructura del molí i queda separat uns 3 m d'aquest.

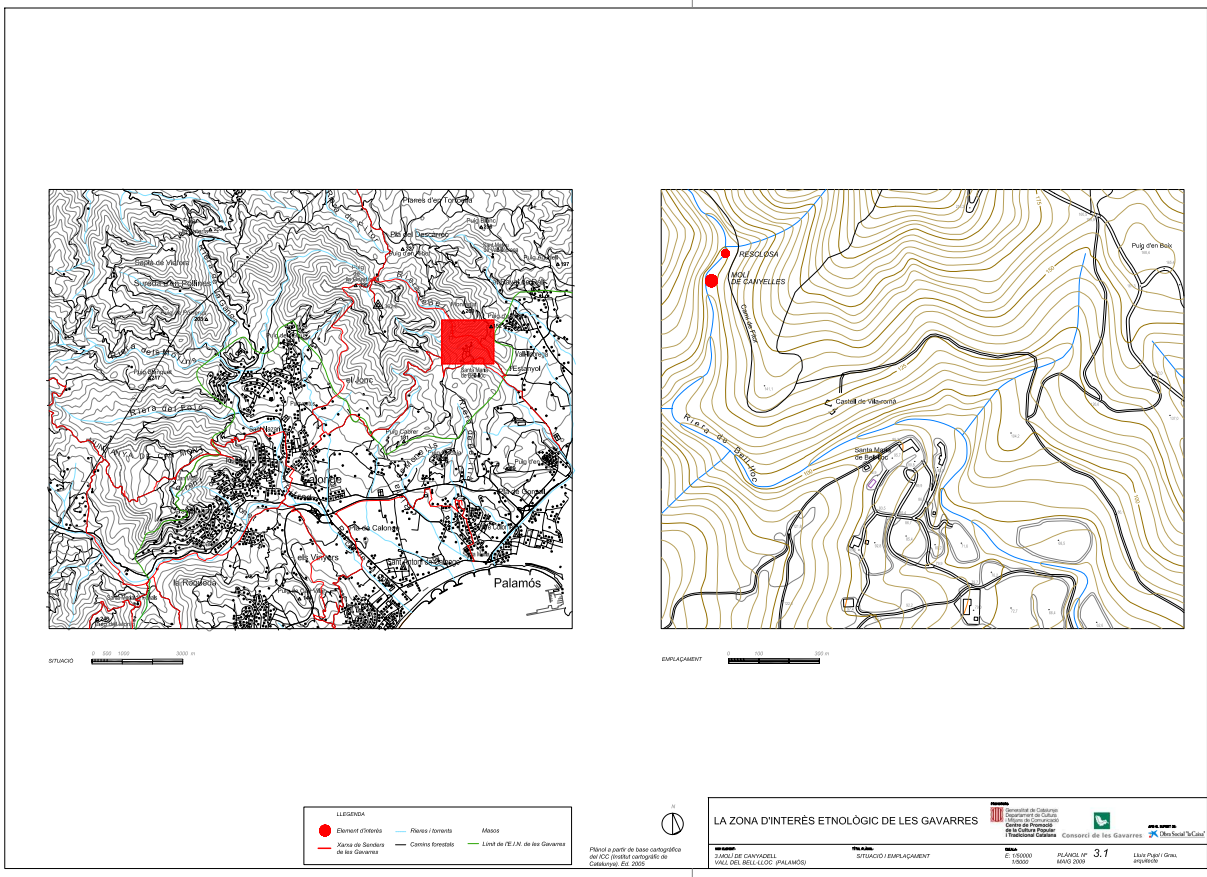
JUSTIFICACIÓ DE LA DELIMITACIÓ

El molí consta d'una protecció global que afecta tant el carcabà com l'obrador. Les restes de la bassa i la canal també formen part dels límits del bé protegit.

L'entorn

Es defineix un entorn de protecció que relaciona tots els elements que configuren el sistema hidràulic del molí de Canyadell i en mostra el correcte funcionament, tot delimitant la terrassa intermitja on s'ubica la bassa i els horts que es regaven amb l'aigua de la bassa.

El límit nord ve definit per un torrent que es troba uns metres més amunt de la resclosa. Els extrems de l'entorn que queda dibuixat amb la referència del torrent tenen les coordenades X: 508757 / Y: 4637312 per l'oest i X: 508777 / Y: 4637325 per l'est. Els límits oest i est coincideixen amb el perímetre de la propietat o límit parcel·lari. A l'oest, és la riera del Bell-lloc o de Vila-romà. A l'est, és el camí que va de Palamós a Fitor, sender PR-C 105 de la xarxa de senders de les Gavarres. El límit sud ve definit per una paral·lela a 20 m del molí que arriba fins a la riera, en el punt X: 508849 7 / Y: 4637170, i fins al sender PR-C 105, en el punt X: 508864 / Y: 4637179.



4. Rajoleria de Can Frigola (Forallac)

DESCRIPCIÓ I UBICACIÓ

Coordenades geogràfiques (UTM)

X: 507996, Y: 4642796.

La rajoleria de Can Frigola està soterrada en la seva totalitat excepte part dels seus murs, que sobresurten del terreny més d'1,50 m.

El forn

L'estructura principal té unes dimensions generals d'uns 7 m de llargada, 6,5 m d'amplada i 5,75 m d'alçada. Aquest cos principal està format per dues parts diferenciades, una soterrada anomenada foganya i l'altra de superfície o parcialment enterrada que és la cavitat del forn. La cara nord, la qual salva el desnivell sense quedar soterrada en el terreny, es l'única façana visible que mostra la veritable dimensió del forn. Del cos principal del forn i perpendicularment a la façana nord en sobresurten uns murs que falquen la façana principal i també aguanten les terres dels laterals del marge per fer accessible la part soterrada.

La cavitat central o forn és rectangular i interiorment mesura 3,35 m en la direcció nord-sud i 4,35 m en la direcció est-oest. L'alçada que hi ha entre els murs que rematen el forn i la graella, que era el lloc on es dipositaven les peces de ceràmica per coure, és de 4,4 m aproximadament. D'aquests, només 2,5 o 2,8 m segons la cara, estan soterrats en el terreny. La resta s'aixeca per damunt fent més alta la cavitat. La foganya és la part inferior del forn situada per sota de la graella. Queda uns 70 cm per sota de la façana principal. Es divideix en dues parts diferents separades per un mur, anomenat "burro", i alimentades una per cada boca. La graella aguanta la càrrega de la cuïta i separa la cavitat o cos central del forn de la foganya. Cada cavitat de la foganya està formada per una disposició d'arcs paral·lels separats entre si 18 cm. En total, són 12 arcs fets amb 2 filades de maó ceràmic d'alta temperatura de 28 x 14 x 4 cm entrelligats entre si utilitzant argila de gres. Els arcs tenen 3 radis de curvatura diferents amb una alçada aproximada de 0,95 m i una amplada d'1,6 m.

Les construccions auxiliars

De tots els elements auxiliars construïts al plaçal o esplanada al voltant del forn només en queda l'estructura del pou d'on s'extreu l'aigua. Té una forma circular amb un diàmetre de 2,7 m. Els seus murs són de maçoneria de 0,5 m de gruix. D'aquest element destaca el dipòsit on s'abocava l'aigua, fet amb peces de maó ceràmic amb un acabat arrebossat. Té una forma rectangular i és de petites dimensions: 1,9 m de llargada, 0,7 m d'amplada i 0,6 m de profunditat.

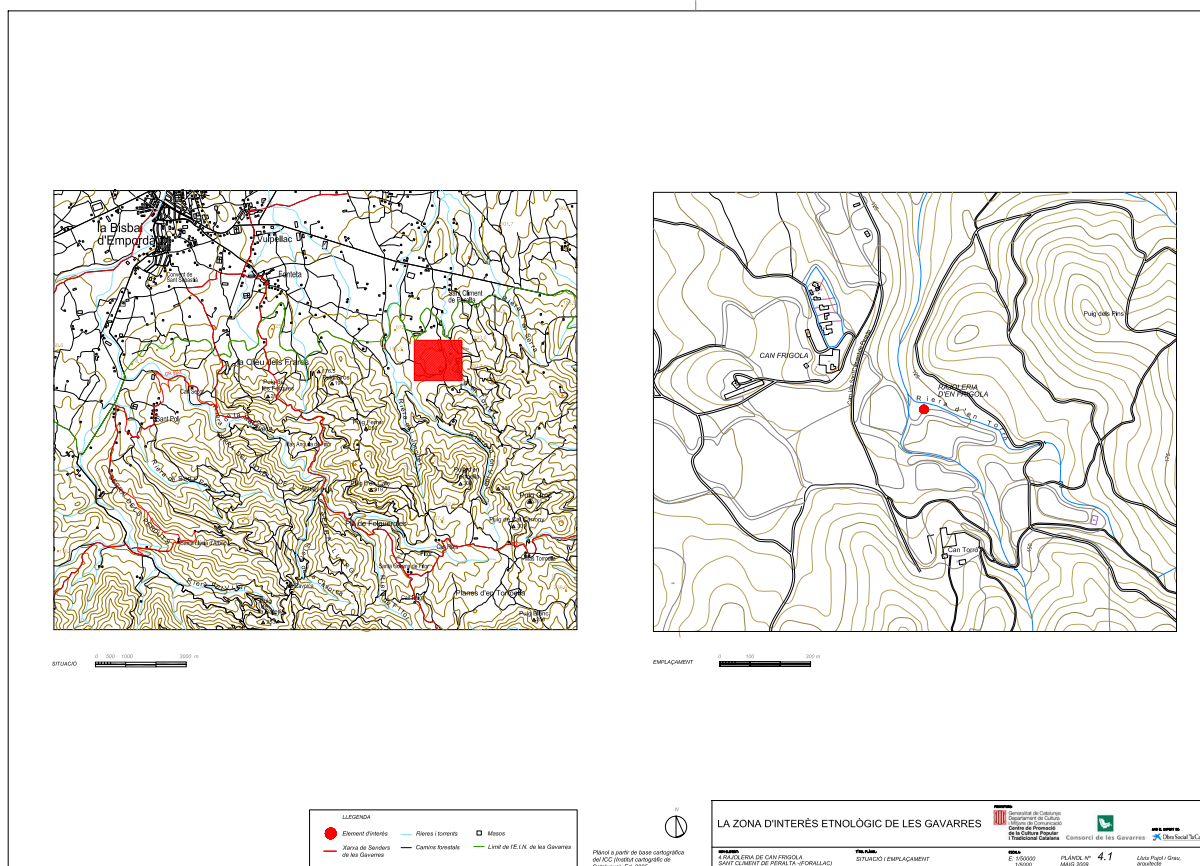
JUSTIFICACIÓ DE LA DELIMITACIÓ

Sobre el forn, es protegeix tota la construcció amb tots els nivells que la configuren. També es protegeix el pou.

L'entorn

L'entorn de protecció es limita a un àmbit immediat relacionat amb l'activitat que es realitzava. És té en compte l'espai paisatgístic on es troba i garanteix una clara perspectiva del conjunt que permet controlar els espais adjacents als elements.

A més dels elements constructius, engloba l'esplanada o plaçal on es treballava i suposadament s'assecaven les peces. També la nevera o magatzem temporal de les peces abans d'enfornar. El límit nord és la riera existent anomenada riera d'en Torró. El límit oest és el petit rec o torrent que hi ha. El límit sud-est té diferents trams de definició. Un primer tram el forma una línia paral·lela al costat sud-est de la rajoleria i que arriba fins a la riera i fins al final de la massa boscosa. Un segon tram ve delimitat pel desnivell existent on s'acaba la massa boscosa i es configura una unitat de conreu diferent. Aquest límit arriba fins a 4 m del pou (X: 507995 / Y: 4642811) aproximadament. També es protegeix el pas que hi ha per accedir a l'àmbit de la rajoleria des del camí que va de Sant Climent de Peralta a Fitor (X: 507886 / Y: 4642766), amb una amplada aproximada de 4 m.



5. Forn de Calç Gran de Fonteta (Forallac)

DESCRIPCIÓ I UBICACIÓ

Coordenades geogràfiques (UTM)

X: 506122, Y: 4643690.

El forn de calç es troba al marge que separa la finca del camí que va de Fonteta a Fitor.

El forn

Aquesta construcció està formada per una cavitat central en forma d'olla que està excavada parcialment en el pendent del terreny. A banda d'aquesta estructura dedicada a la cuita, la construcció es complementa amb un porxo.

L'olla té una forma més o menys circular amb un diàmetre més gran a la part central d'uns 4-4,15 m i un diàmetre més petit als extrems superior i inferior d'uns 3,7 m. L'alçada de l'interior de l'olla és d'uns 5 m des del nivell actual del terra dins del forn. El mur de tanca de l'olla pel costat que no està soterrat en el terreny és de maçoneria i, alhora, és la façana visible de la construcció. Els dos murs gairebé perpendiculars a la façana principal tenen una morfologia i una alçada diferent. El mur situat a la banda dreta té la mateixa alçada que el forn i sembla fet per contenir el talús del terreny que té al darrera. Té un gruix de 0,6 m. El mur situat a l'esquerra, també de 0,6 m de gruix, sembla més un falcament de la façana, ja que és un mur inclinat que no té la totalitat de l'alçada del forn. Els dos murs laterals continuen fins a trobar el camí per marcar l'àmbit d'entrada al forn. Aquesta prolongació es fa amb uns murets d'uns 0,8 m d'alçada que salven el desnivell amb els marges laterals.

Disposicions

Just en aquest canvi de nivell, hi ha unes pilastres de 45 x 45 cm de maó ceràmic que actualment no sobresurten més del nivell del terreny. La boca petita del forn és l'obertura que té l'olla a la seva part inferior. Té les mesures aproximades d'uns 1,2 m d'amplada a l'interior i 1,9 m a l'exterior. La seva alçada és d'uns 1,9 m. La banqueteta o part inferior de l'olla no es veu, queda enterrada per sota del nivell actual del terra que hi ha a dins de l'olla. Les parets de l'olla són directament excavades al sòl. La major part de l'olla està recoberta per una crosta vitrificada formada per la cocció de l'argila. El mur que fa de façana principal té un gruix que varia d'1,45 m a 1,8 m en la zona de l'olla. La fulla exterior és feta amb llécol, rierencs i argamassa i l'interior està feta amb llécol i argila.

Les construccions auxiliars

El Forn Gran de Fonteta sembla ser que tenia com a porxo una construcció efímera. A la part superior del mur lateral esquerra hi ha restes de pedres.

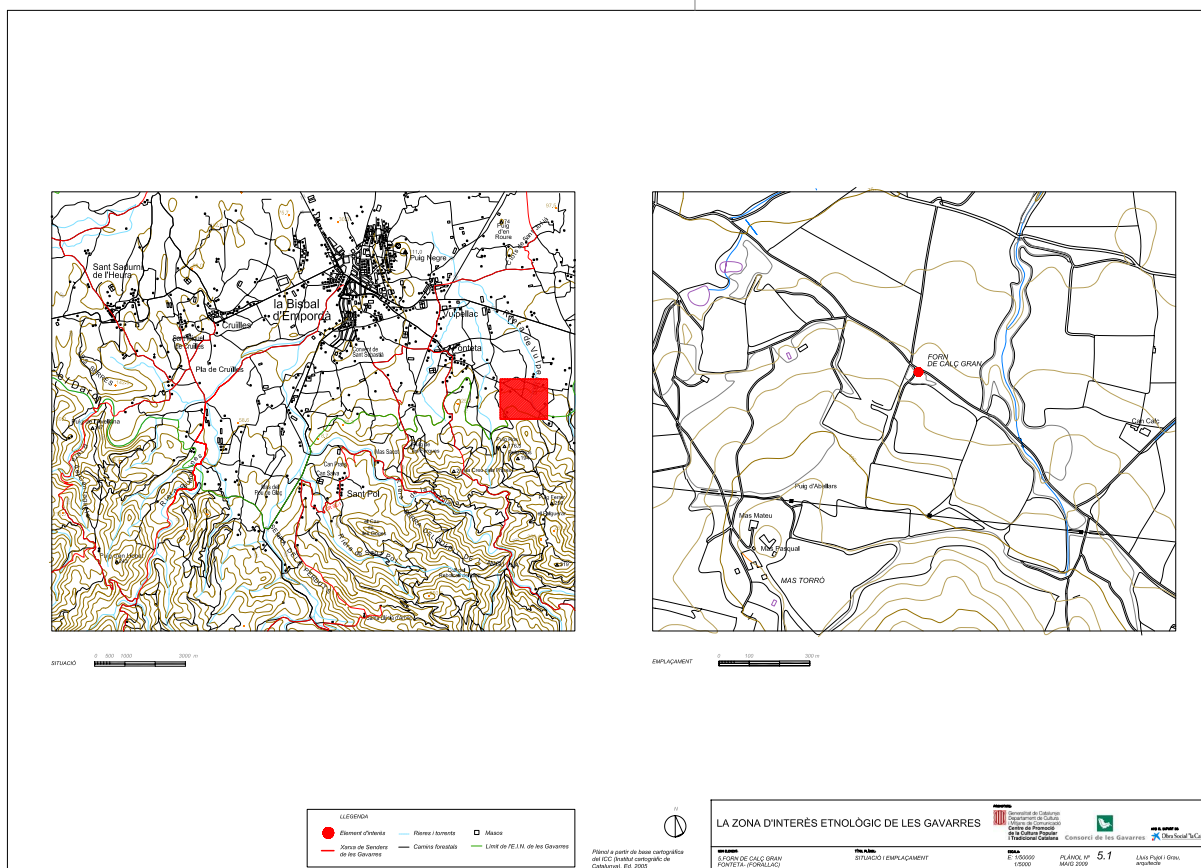
JUSTIFICACIÓ DE LA DELIMITACIÓ

Es defineix un perímetre de protecció del conjunt del Forn Gran de Fonteta. Aquest perímetre ressegueix l'estructura del forn i fa èmfasi a l'interior de l'olla. Degut a les característiques de l'interior de l'olla i a la vulnerabilitat del seu recobriment vitrificat, cal considerar una protecció delimitada pels brancals de la boca petita de l'olla i el seu interior.

L'entorn

L'entorn de protecció es limita a un àmbit immediat del teixit rural on es troba. Garanteix una clara perspectiva del conjunt i permet controlar els espais adjacents als elements.

L'àrea de protecció té una forma trapezoïdal. Al nord, queda definida pel camí que va de Fonteta a Fitor, un antic vial de comunicació que ara forma part de la xarxa de rutes de BTT de les Gavarres. La vora sud d'aquest camí es troba aproximadament a 10 m de la façana principal del forn i ha de coincidir amb el límit parcel·lari de la finca. El límit est és una línia paral·lela situada a 5 m de la perpendicular a la façana per la cantonada de l'est. El límit sud el marca la frontera actual existent entre la zona conreada i l'embardissada a tocar del marge. Aquest límit es troba amb el límit oest en el punt X: 506099 / Y: 464374 i amb el límit est en el punt X: 506126 / Y: 4643670. El límit oest el delimita el camí que va al mas Torró que també queda definit pel límit parcel·lari de la finca. Aquest camí es creua amb el camí de Fonteta a Fitor en el punt X: 506117 / Y: 4643694. Segons el parcel·lari del cadastre aquest camí es troba inclòs dins la finca.



6. El sistema hidràulic de Can Vilallonga (Cassà de la Selva)

DESCRIPCIÓ I UBICACIÓ

Coordenades geogràfiques (UTM)

Bassa: X: 492541, Y: 4636688. Aqüeducte 4: X: 492977, Y: 4637342.

Aqüeducte 1: X: 492678 Y: 4636906. Aqüeducte 5: X: 493007, Y: 4637376.

Aqüeducte 2: X: 492773 Y: 4636948. Resclosa: X: 493185, Y: 4637650.

Aqüeducte 3: X: 492873, Y: 4636969.

La canalització

Es tracta d'un canal artificial soterrat amb una pendent suau i constant al llarg de tot el seu recorregut. Aquesta canal és una caixa que fa d'envoltant, feta amb peces de maó ceràmic, que conté en el seu interior una peça ceràmica corbada amb forma de canal, d'1,5 cm de gruix i uns 18 cm de secció.

Els aqüeductes

El primer aqüeducte té una longitud de 13,8 m i salva un desnivell màxim de 2,7 m; els dos arcs tenen un radi aproximat d'1,35 m. El segon aqüeducte té una longitud de 18,05 m i salva un desnivell màxim de 5,1 m; els tres arcs tenen un radi d'1,36 m. El tercer aqüeducte té una longitud de 2,7 m i salva un desnivell màxim de 0,9 m; els tres arcs tenen un radi d'1,36 m. El quart aqüeducte també és de dimensions petites; està format per dos arcs de mig punt que tenen un radi de 0,23 m. El cinquè aqüeducte té una longitud de 6,1 m i salva un desnivell màxim de 0,9 m; està format per tres arcs de mig punt, el radi dels quals és de 0,28 m. També existeixen les restes que semblen ser d'un altre aqüeducte que servia per desviar l'aigua a través d'una derivació de la canalització.

Les construccions auxiliars

La resclosa es troba ubicada a la riera d'en Vilallonga, en un punt conegut amb el nom de Dues Rieres. Té una amplada de 0,6 m i una longitud aproximada de 5,4 m. La part central, que queda al mig de la riera, ha estat reconstruïda i està feta amb peces de maó ceràmic col·locades a plec de llibre seguint una lleugera pendent. A la banda esquerra de la resclosa, s'hi troba la connexió amb la canalització i també s'hi ha fet una petit registre de maó ceràmic. La bassa és un dipòsit de planta quadrada per emmagatzemar l'aigua. Fa 20 x 20 m i té una profunditat de 4 m. Està fet amb murs de maçoneria d'un gruix aproximat de 0,8 m. A la cara est, a uns 4 m de la cantonada nord, hi trobem un altre dipòsit de dimensions molt més petites, 3,10 x 3 m, que fa la funció de safareig. D'aquest safareig també en sortia una canalització de ceràmica, de la qual en queden restes al marge que hi ha davant la casa. La canalització entra l'aigua a la bassa per la part central de la cara nord. Es tracta d'un conducte d'obra ceràmica que sobresurt del mur. A la banda sud de la bassa i separada uns 3,4 m, hi trobem una petita caseta de maó ceràmic i planta quadrada d'1,5 m de costat. La caseta té una coberta de teula a quatre aigües i el passadís de connexió té el terreny al damunt. El sistema hidràulic de Can Vilallonga es complementa amb la construcció de dos pous.

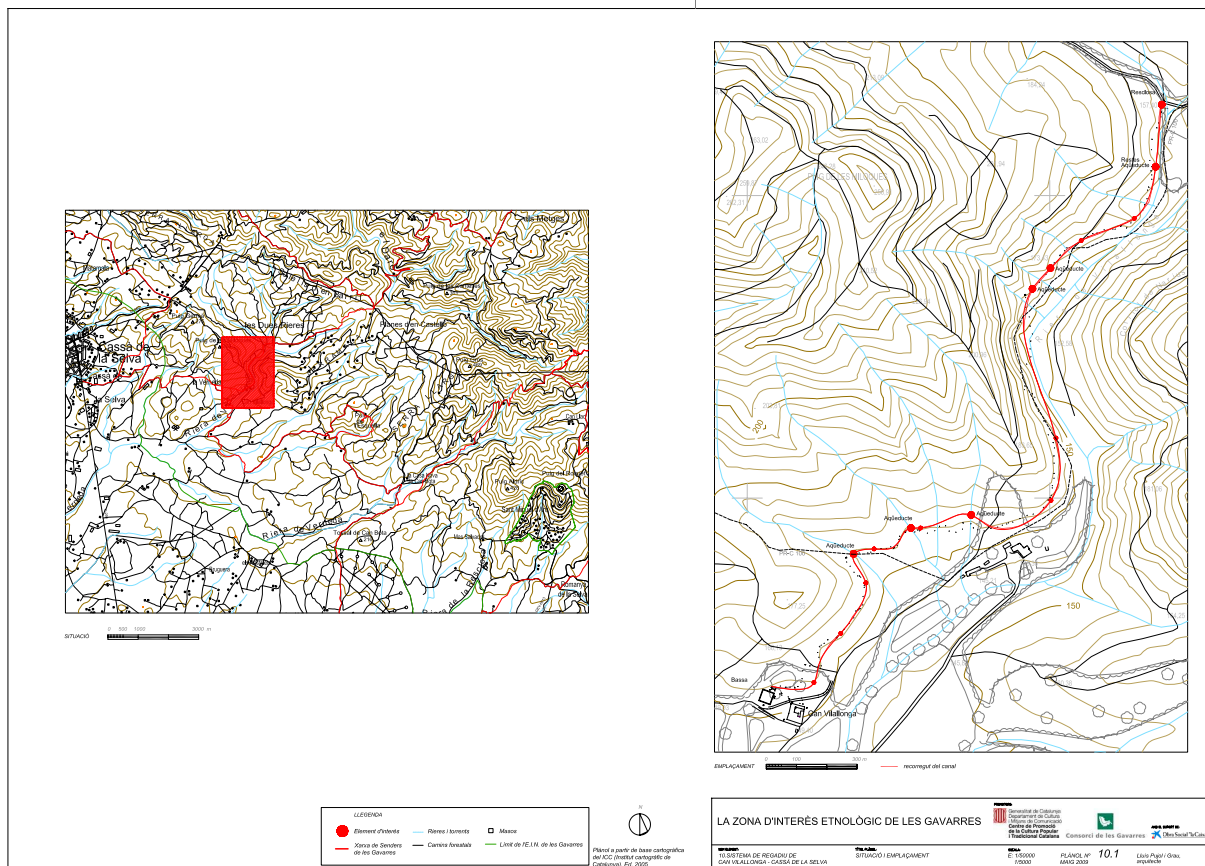
JUSTIFICACIÓ DE LA DELIMITACIÓ

Es defineix un perímetre de protecció que afecta totes les construccions que constitueixen el sistema hidràulic del conjunt: el primer, segon, tercer, quart i cinquè aqüeductes, així com la resclosa i la bassa.

L'entorn

Es defineix un entorn de protecció que delimita i relaciona les diferents infraestructures que configuren el sistema hidràulic de Can Vilallonga. S'agafa com a eix generador de l'entorn de protecció el recorregut del canal que va des de la resclosa, situada a la riera, fins a la bassa, a tocar de la masia.

El límit nord està delimitat pel camí públic que passa a tocar de la resclosa (X: 493013 / Y: 4637156) pel passant de la riera. El límit sud-est està definit per una part del perímetre parcel·lari de la finca de Can Vilallonga, on el primer tram coincideix amb la riera: la parcel·la 42 i referència cadastral 17049A007000420000UU, la parcel·la 45 i referència cadastral 17049A007000450000UA, la parcel·la 48 i referència cadastral 17049A007000480000UG i la parcel·la 49 i referència cadastral 17049A007000490000UQ. El segon tram coincideix amb el sender de petit recorregut PR-C 100 de la xarxa de senders de les Gavarres i un tall del camí que passa per Can Vilallonga fins a creuar-se amb un torrent on finalitza el límit de la parcel·la. El límit sud-est continua pel camí que passa per Can Vilallonga fins arribar a tocar la bassa (X: 492534 / Y: 4636679).



7. Els pous de glaç de la Font d'en Salomó (la Bisbal)

DESCRIPCIÓ I UBACIÓ

Coordenades geogràfiques (UTM)

X: 50335876, Y: 4642681.

X: 50334000, Y: 4642647.5.

Localitzada entre el tram de la riera de la Marqueta que travessa la finca dels Salomó i el torrent del Xartell. L'element principal i més visible és el pou o espai parcialment soterrat i cobert per una volta on es conservava el glaç. La resta d'elements que complementaven el pou són: 1) la resclosa o barrera construïda a la riera per estancar l'aigua i, amb un sistema de recs i de comportes; 2) les basses o zona on s'estancava l'aigua de la riera, i 3) les construccions auxiliars al voltant del pou, utilitzades per guardar eines, materials o com a habitatge.

El pou cobert

Els murs, d'esquistos i argamassa, amb un gruix aproximat de 0,7 m, s'assenten sobre un sòcol de roca de més o menys un metre de profunditat. Aquests murs que contenen les terres tenen una fondària de 6,7 m fins a trobar aquesta roca. La cúpula s'inicia just en el trobament dels murs amb el terreny. És una cúpula semiesfèrica rebaixada, també d'esquistos i argamassa com les parets. El diàmetre interior del pou, just on s'inicia la cúpula, és de 7,3 m. La porta d'empouar es troba a la part nord del pou, uns 25° cap a l'oest. Es tracta d'una obertura de forma trapezoidal feta de maçoneria d'esquistos i argamassa com la resta dels murs. Davant d'aquesta porta hi ha la pedra que feia de topall a les rodes dels carros quan s'empouava, una llosa encastada al terreny que sobresurt uns 20 cm i té una llargada de 2,6 m. Una finestra

o segona obertura, que s'obria per donar llum o per observar, es troba uns 45° a la part sud-oest. L'interior té unes dimensions de 0,6 m de llargada i 0,4 m d'alçada i la llinda està formada per una llosa de pedra. El desguàs es troba a la part interior del pou. Comunica amb una galeria cap a l'exterior. A través d'una canalització soterrada, porta l'aigua a la Font d'en Salomó. Té una profunditat d'uns 2 m i una llargada de 5 m. Pel que fa als contraforts, a la banda est n'hi ha un de petit per faltar el pou. Al costat oest i sud, els murs que formen part de les construccions auxiliars no tenen aquesta funció.

El pou descobert

Els murs d'aquest pou tenen un gruix aproximat de 0,9 m i l'alçada respecte el fons del pou en el punt de màxim desnivell és de 6 m i en el mínim de 2,5 m. El diàmetre interior d'aquest pou és de 8,3 m aproximadament. Existeixen restes de l'inici d'un brancal de la porta, a la mateixa orientació que l'altre.

Les construccions auxiliars

Annexes a la banda oest del pou existeixen restes de murs. En el mur més septentrional hi ha una pica de pedra encastada. La resta de murs situats al nord del pou a tocar de l'entrada probablement eren part d'un porxo per a deixar-hi les eines. A la coberta del pou hi ha restes d'un mur en forma de L que forma un desnivell.

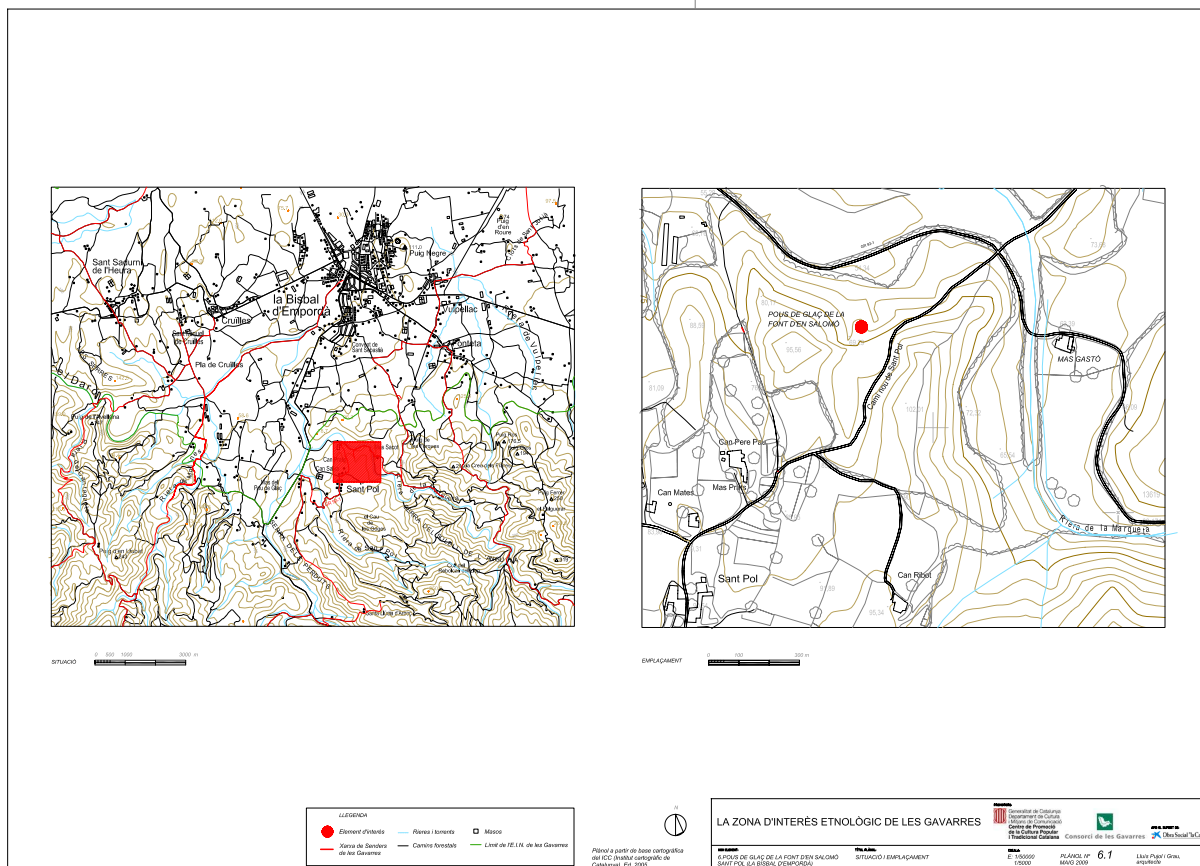
JUSTIFICACIÓ DE LA DELIMITACIÓ

Es defineix un perímetre de protecció de cadascun dels elements que configuren el conjunt dels pous de glaç de la Font d'en Salomó.

L'entorn

Es delimita com entorn de protecció una àrea que, seguint la relació que hi ha amb la xarxa de camins antics, sembla la possible zona de treball d'aquesta activitat i queda relacionada amb l'entorn dels pous i la font.

L'entorn queda delimitat al nord, en un primer tram (X: 503315 / Y: 4642760), pel GR 92-1 que va des del límit oest fins a trobar la clariana a tocar del sender. Aquest primer tram també és el límit de la parcel·la segons el plànol cadastral. A partir d'aquí s'inicia un segon tram on la frontera la marca la massa boscosa situada al nord que defineix aquesta clariana. Un tercer tram ve delimitat per un camí antic que surt de l'extrem nord de la clariana i es creua amb la traça de l'antic camí que arribava fins als pous. Un quart tram segueix aquest camí antic fins arribar a l'actual GR 92-1. El darrer tram del límit nord (X: 503604 / Y: 4642795) el configura el GR 92-1 fins a creuar-se amb l'actual camí que va de Sant Pol a la Bisbal, que també és el límit de la parcel·la segons el cadastre.



8. Font Picant (Madremanya)

DESCRIPCIÓ I UBICACIÓ

Coordenades geogràfiques (UTM):

Font: X: 494701, Y: 4646644.

Pont Petit: X: 494738, Y: 4646650.

Pont Gran: X: 494976, Y: 4647039.

La Font Picant es troba situada al sud-oest de Madremanya, a tocar del torrent de Can Pujades de Montnegre, un afluent del Rissec en la vessant nord-est del Montigalar.

L'edifici de la font

Edifici construït per delimitar l'espai de la font. Es situa encaixat entre el final d'una zona amb un fort desnivell i la llera del torrent. S'adossa a la roca aprofitant la cantonada sud-oest com a sòcol per aixecar la construcció i deixa una esplanada davant de l'edifici que és converteix en l'únic punt d'accés. La planta també manté una certa simetria: fa 9,8 m d'amplada i 9,7 m de llargada. Els dos annexos situats a la seva cantonada nord-oest trenquen aquesta simetria.

De la façana sud, parcialment enterrada a la roca, només hi ha una petita obertura. A la façana oest s'hi veuen els volums que sobresurten. La façana nord, situada a tocar la llera del torrent, té una obertura de 0,80 m d'amplada i 1,45 m d'alçada. La distribució a l'interior de l'edifici està formada per un gran i únic espai. Uns murs fonamentats directament sobre la roca delimiten una escala situada a la cantonada sud-oest.

La font està situada a tocar la façana oest, a un nivell inferior de la resta de l'edifici; s'hi accedeix a través d'una escala de pedra. Està soterrada 1,15 m i per aquí passa el broll que surt de la font per desaiguar posteriorment a la riera.

Pel costat nord s'accedeix a l'habitació annexa a l'edifici. Un espai rectangular de 2,05 m per 1,55 m. A la seva banda esquerra, hi ha un espai completament tancat per murs a les seves quatre cares, sense cap accés visible i sense cap tipus de coberta. A l'interior de la façana nord, a tocar de la finestra, es veu un petit desguàs ceràmic.

Les construccions auxiliars

El Pont Gran de Madremanya, situat sobre el riu Rissec, es va construir a la mateixa època que l'edifici de la font. La volta del pont té una llum de 6,7 m. Fa uns 5,9 m d'alçada i 3,9 m d'amplada. Tenim un altre pont, anomenat el Pont Petit per deferència a l'altre, situat a tocar de la Font Picant, d'uns 1,7 m d'amplada, 3,8 m de llargada i 2 m d'alçada. La volta és de mig punt feta amb 3 filades de maó massís de 27x14x3 cm.

JUSTIFICACIÓ DE LA DELIMITACIÓ

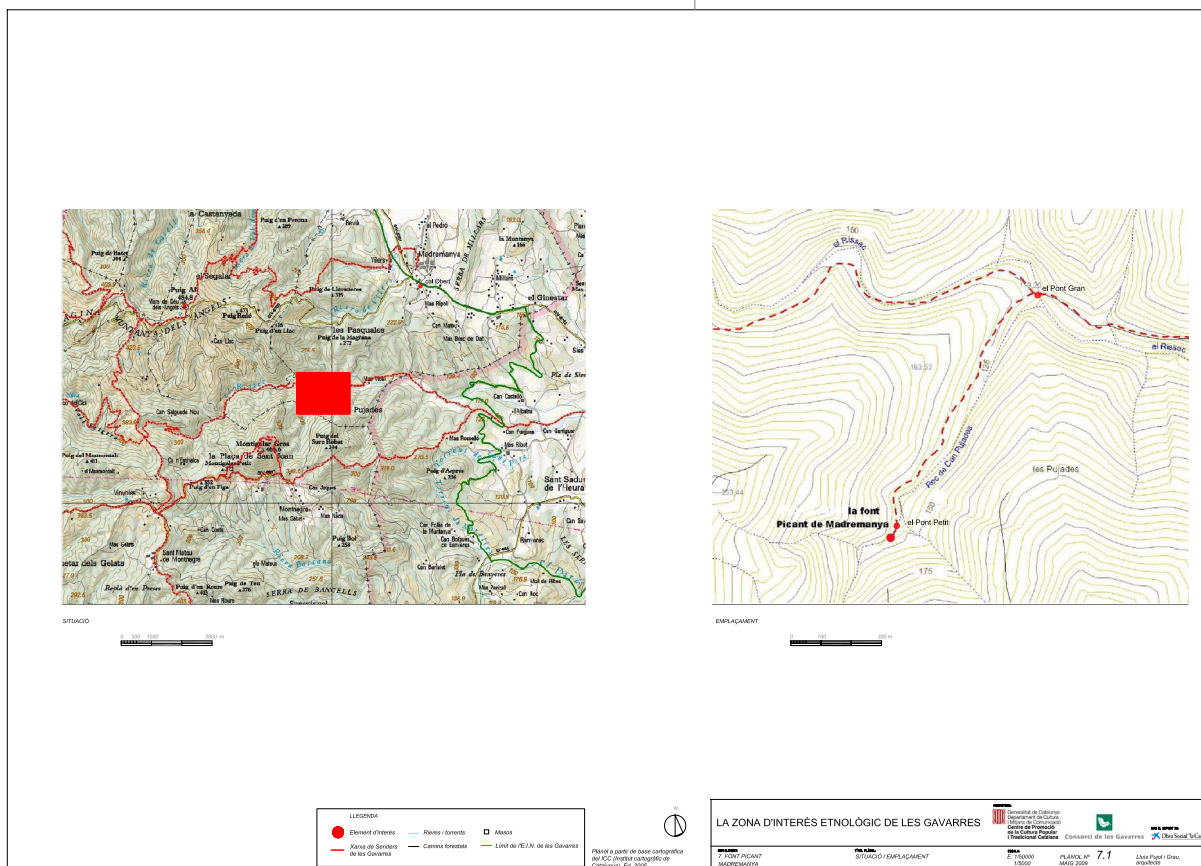
Es defineix un perímetre de protecció que afecta el que queda de l'edifici de la Font Picant i els elements auxiliars que complementen el conjunt: els dos ponts.

L'entorn

Es defineix un entorn de protecció que delimita i relaciona les diferents infraestructures d'aquesta activitat i el seu camí d'accés.

L'entorn de protecció de l'àrea de l'edifici de la Font Picant delimita l'esplanada de davant de l'edifici. El límit nord és una línia paral·lela a 5 m de la llera de la riera. El límit oest queda definit pel trobament amb la riera. El límit sud és una paral·lela a 5 m de la façana sud de l'edifici i 5 m respecte l'inici del marge que delimita l'esplanada. I el límit oest queda definit per una paral·lela a 5 m de la vora oest del camí d'accés a la font.

L'entorn de protecció de l'àrea del Pont Gran (X: 494976 / Y: 4647039) queda delimitat al nord pel camí existent, per una línia paral·lela situada a 25 m de la cara nord del pont i pel corriol d'accés al Rissec. Al sud del pont, el límit el marca també el camí existent, dins la parcel·la amb referència cadastral 17104A006000600000WI, una línia paral·lela situada a 25 m de la cara sud del pont i la llera de la riera de Can Pujades.



9. La mina Victoria Esperanza (Celrà)

DESCRIPCIÓ I UBICACIÓ

Coordenades geogràfiques (UTM)

Carregador mina Victoria Esperanza: X: 488036, Y: 4651386.

La mina Victoria Esperanza la formen un conjunt de galeries que foraden la vessant sud de la muntanya l'Olivet del Ros. S'hi coneixen 11 galeries; de 7 se n'extreia material. Les galeries situades a diferents nivells comuniquen unes amb les altres amb pous verticals.

Els altres elements que configuren aquesta infraestructura són: 1) carregador, 2) cavallets: eren els suports de l'estació tensora col·locats en distàncies aproximades de 100 a 120 m, i 3) trinxeres.

Carregador de la mina Victoria Esperanza

El carregador es troba a la banda sud del torrent de les Mines, a la part inferior de la vessant de l'Olivet Ros. Es tracta d'un espai tancat, delimitat per murs, situat a la part inferior d'un desnivell i que recollia el material transportat des de les galeries. La cara nord-est del carregador és la paret principal del carregador, on hi ha les boques. Es troba a la part baixa del desnivell. Mesura 14 m de llargada, 6 m d'alçada i 1,4 m d'amplada. La paret lateral situada a nord-oest fa 5,8 m de llargada i una amplada de 0,45 m. A la cara nord-est, entre l'espai interior del carregador i l'exterior, hi ha un desnivell aproximat d'1,3 m. Per salvar aquest desnivell hi ha tres forats o boques.

El pont de la mina Victoria Esperanza

Infraestructura construïda longitudinalment en la direcció de la riera. Està formada per dos murs de maçoneria i una volta que delimiten l'espai per on passa l'aigua.

La ferreria de la mina Victoria Esperanza

D'aquesta antiga construcció que formava part de la infraestructura de la mina només en queden dos murs paral·lels.

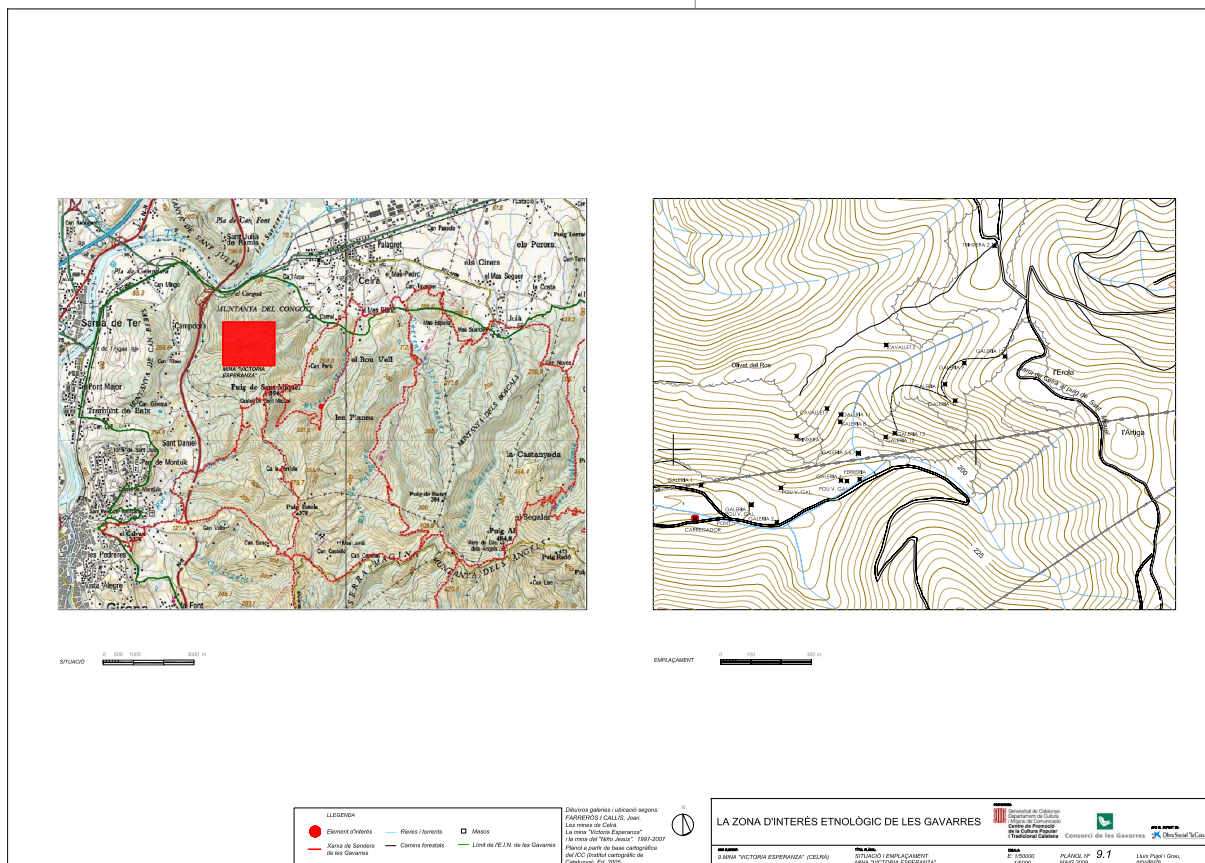
JUSTIFICACIÓ DE LA DELIMITACIÓ

Es defineix un perímetre de protecció que afecta únicament els carregadors de les mines i el pont d'accés al carregador de la mina Victoria Esperanza.

L'entorn

Es defineix un entorn de protecció que a més d'incloure el carregador, l'element principal de tot el conjunt, també engloba una part dels altres elements: les galeries, els tobogans, les trinxeres, el pont i la ferreria, com elements que donen suport ambiental al bé.

El límit sud és el torrent de Campmany o torrent de les mines fins a trobar el pont del carregador, on el límit passa a ser el camí que va des del pont fins al carregador. El límit nord està format per una franja paral·lela a 30 m del recorregut del torrent. Aquest límit va fins a trobar el camí que es creua amb el pont. Allà el límit nord passa a ser, de nou, el torrent de Campmany i una franja paral·lela a 10 m del camí que va del pont al carregador. A l'est, l'entorn el delimita un petit torrent situat aproximadament a 20 m de la ferreria (X: 488308 / Y: 4651451). El límit oest és una línia paral·lela situada a 20 m de la cantonada més a ponent del carregador. Per últim, es delimiten unes àrees on es protegeix el subsòl, les quals coincideixen amb el traçat de la galeria extractiva número 2 (X: 488171 / Y: 4651380).



10. La mina Niño Jesús (Celrà)

DESCRIPCIÓ I UBICACIÓ

Coordenades geogràfiques (UTM)

Carregador mina Niño Jesús: X: 489586, Y: 4650518.

La mina està situada a la zona anomenada els Bacs, que limita al nord i a l'oest amb el torrent de Mavalls, al sud amb la muntanya de la Simona i a l'est amb el torrent de les Deveses. Està formada per un conjunt de galeries que foraden la vessant nord de la muntanya dels Bacs a diferents nivells. Hi ha localitzades 23 galeries obertes. També tenien pous de ventilació.

Els altres elements que configuraven aquesta infraestructura són: 1) tobogans –sis rases emprades per escurçar la distància que hi havia entre les galeries i el carregador–, 2) carregador, 3) cavallets –suports de l'estació tensora col·locats en distàncies aproximades de 100 a 120 m– i 4) trinxeres.

Carregador de la mina del Niño Jesús

El carregador es troba en el punt de confluència entre la riera de Mavalls i el torrent de les Deveses o cal Dineret, a la part inferior de la vessant nord de la muntanya dels Bacs. Aprofitant el desnivell del terreny i un talús important de roca, es va construir una estructura de dos murs en forma de L, adossada a la roca per la banda oest. La paret frontal de la L mesura 13,7 m de llargada, 6,7 m d'alçada i 2,1 m d'amplada. La paret lateral de la L mesura 7,3 m de llargada, per 4,5 m d'alçada i 1 m de gruix. Entre la cara nord i la sud de la paret frontal del carregador hi ha un desnivell de 2,3 m i hi ha tres forats o boques que servien per passar el material d'un costat a l'altre.

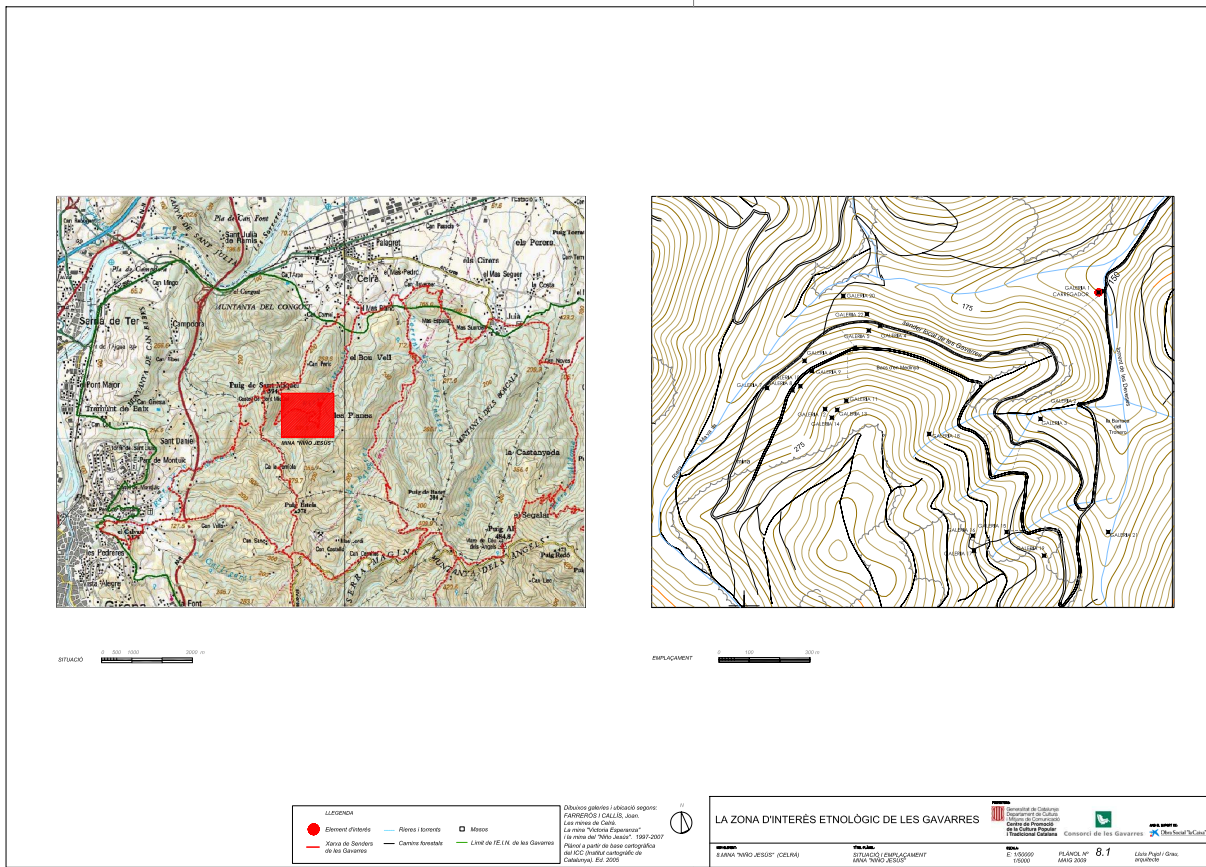
JUSTIFICACIÓ DE LA DELIMITACIÓ

Es defineix un perímetre de protecció que afecta únicament els carregadors de la mina.

L'entorn

L'entorn de protecció es limita a l'àmbit més immediat, sense englobar tot el conjunt de galeries, tot garantint una clara perspectiva del conjunt i el control dels espais adjacents als elements principals.

La zona sud-est està formada per una petita aglomeració de galeries, on destaca la galeria núm. 6 (X: 489051 / Y: 4650402). A l'entrada hi ha un talús o tall en el terreny que delimita un espai llarg i estret, on hi ha una gran quantitat de falgueres. Altres galeries, com la 4 (X: 489212 / Y: 4650469) i la 7 (X: 489038 / Y: 4650360), ens ensenyen la típica galeria feta en aquesta explotació minera. El límit és una línia paral·lela a 10 m de la vora del camí, que delimita aquest àmbit de galeries amb una altra part situada més amunt. El límit nord està delimitat per una paral·lela a 5 m de l'eix del sender d'àmbit local de la xarxa de senders de les Gavarres. Els límits est i oest queden definits pel final de la parcel·la 47, amb referència cadastral 17054A008000470000GZ. Al sud, el final de la protecció el defineix un altre camí utilitzat per l'explotació minera i que delimita aquest àmbit de galeries amb una altra part situada més amunt. D'acord amb el que estableix la Llei del patrimoni cultural català 9/1993 en l'article 11, en aquest entorn de protecció s'han delimitat unes àrees on la protecció afecta el subsòl. Aquestes àrees en superfície corresponen al traçat de les galeries 4, 6, 7 i 8 (X: 489080 / Y: 4650356).



(11.214.079)